

UCHWAŁA NR XLII/291/2017
RADY GMINY KSAWERÓW
z dnia 30 stycznia 2017 r.

w sprawie przyjęcia sprawozdania z działalności Gminnego Ośrodka Pomocy Społecznej w Ksawerowie za 2016 rok.

Na podstawie art. 18 ust. 2 pkt. 15 ustawy z dnia 8 marca 1990 r. o samorządzie gminnym (t. j. Dz. U. z 2016 r., poz. 446, poz. 1579) oraz art. 110 ust. 9 ustawy z dnia 12 marca 2004 r. o pomocy społecznej (t. j. Dz. U. z 2016 poz. 930, poz. 753; Dz. U. 2015r. poz. 1310, poz.1359; Dz. U. 2016r. poz. 1583; Dz. U. 2015r. poz. 1310, poz. 1616; Dz. U. 2016r. poz. 2174) uchwała się, co następuje:

§ 1. Przyjmuje się sprawozdanie z działalności Gminnego Ośrodka Pomocy Społecznej w Ksawerowie za 2016 rok stanowiące załącznik do niniejszej uchwały.

§ 2. Wykonanie uchwały powierza się Wójtowi Gminy Ksawerów.

§ 3. 1. Uchwała wchodzi w życie z dniem podjęcia.

2. Uchwała podlega podaniu do publicznej wiadomości poprzez rozplakatowanie na tablicach ogłoszeń w Urzędzie Gminy Ksawerów przy ul. Kościuszki 3 h, a także poprzez zamieszczenie jej treści na stronie internetowej Urzędu Gminy.

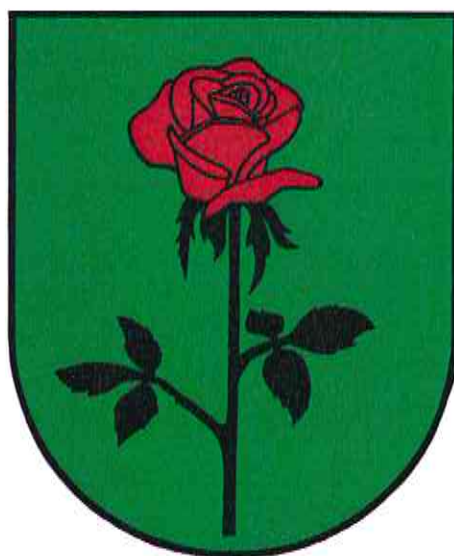


PRZEWODNICZĄCY RADY

mgr inż. Maria Wróbel

**GMINNY OŚRODEK POMOCY SPOŁECZNEJ
W KSAWEROWIE**

**SPRAWOZDANIE
FINANSOWE I MERYTORYCZNE ZA OKRES
STYCZEŃ – GRUDZIEŃ 2016 r.**



ROZDZIAŁ I

1) Wstęp.

Podstawowym zadaniem pomocy społecznej jest wspieranie osób i rodzin w wysiłkach zmierzających do zaspokajania podstawowych potrzeb życiowych osób i rodzin oraz umożliwienia im bytowania w warunkach odpowiadających godności ludzkiej. Pomoc społeczna powinna dążyć do usamodzielniania osób i rodzin oraz ich integracji ze środowiskiem. Poszerzanie zakresu wsparcia oraz pojawianie się nowych narzędzi w pracy socjalnej czyni ten proces bardziej efektywnym.

Wysiłki ośrodka pomocy społecznej zmierzają do stopniowej zmiany postrzegania tej instytucji w świadomości społeczności lokalnej, gdyż Ośrodek już dawno przestał być instytucją wypłacającą jedynie świadczenia finansowe, a staje się narzędziem do budowania polityki społecznej na poziomie lokalnym, ze szczególnym uwzględnieniem wsparcia niepieniężnego, które jak udowadniają liczne badania, bardziej skutecznie przyczynia się do usamodzielniania rodzin i przeciwdziałania społecznej marginalizacji grup zagrożonych wykluczeniem społecznym.

2) Podstawa prawna funkcjonowania Gminnego Ośrodka Pomocy Społecznej w Ksawerowie.

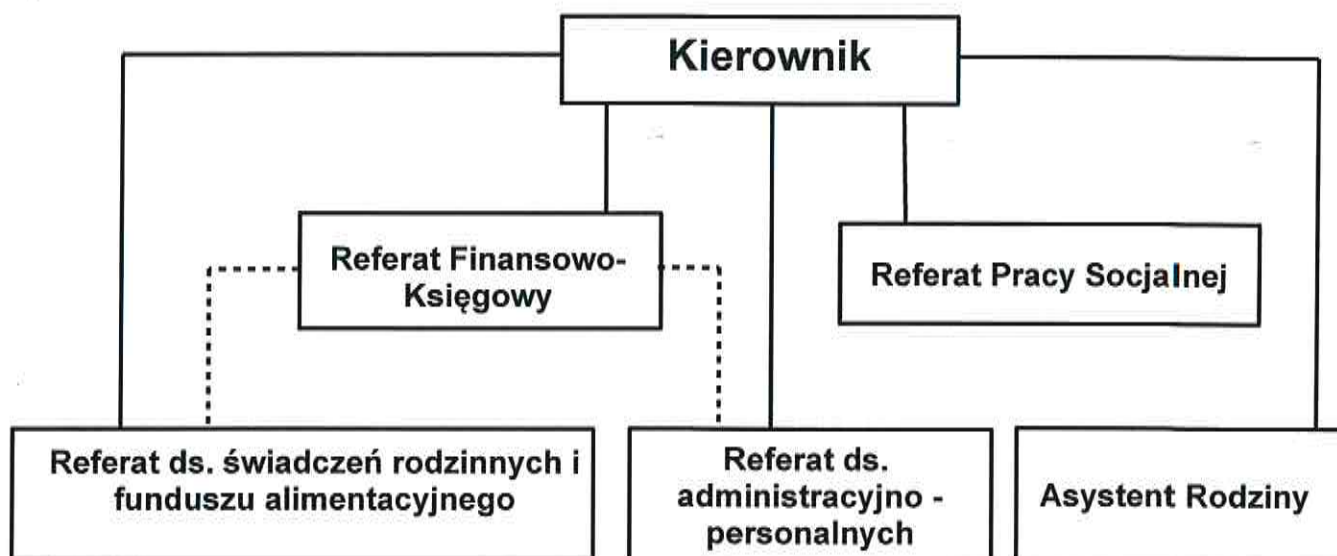
Gminny Ośrodek Pomocy Społecznej w Ksawerowie działając w oparciu o statut realizuje zadania wynikające w szczególności z następujących ustaw:

- ustawy o pomocy społecznej,
- ustawy o wspieraniu rodziny i systemie pieczy zastępczej,
- ustawy o świadczeniach rodzinnych,
- ustawy o pomocy osobom uprawnionym do alimentów,
- ustawy o pomocy państwa w wychowywaniu dzieci,
- ustawy o przeciwdziałaniu przemocy w rodzinie,
- ustawy o Karcie Dużej Rodziny,
- ustawy o wychowaniu w trzeźwości i przeciwdziałaniu alkoholizmowi,
- ustawy o przeciwdziałaniu narkomanii,
- ustawy o świadczeniach opieki zdrowotnej finansowanych ze środków publicznych,
- ustawy o systemie oświaty,
- ustawy o finansach publicznych.

3) Struktura organizacyjna Ośrodka.

Szczegółową organizację i zasady funkcjonowania Ośrodka określa Regulamin Organizacyjny zatwierdzony Zarządzeniem Nr 8/2015 Kierownika GOPS w Ksawerowie z dnia 14.07.2015 r. ze zm.

Strukturę organizacyjną Gminnego Ośrodka Pomocy Społecznej przedstawia poniższy wykres:



4) Akty normatywne własne Ośrodka.

W okresie od 01.01.2016 r. do 31.12.2016 r. Kierownik Gminnego Ośrodka Pomocy Społecznej w Ksawerowie w celu prawidłowego i sprawnego funkcjonowania Ośrodka wydał :

- 14 zarządzeń,
- 14 upoważnień.
- 1 pismo okólne.

5) Struktura zatrudnienia w Ośrodku.

W Gminnym Ośrodku Pomocy Społecznej w Ksawerowie zatrudniona jest wykwalifikowana kadra, wyspecjalizowana z różnych dziedzin. Pracownicy posiadają nie tylko wiedzę merytoryczną, ale również duże doświadczenie zawodowe, które umiejętnie wykorzystują w swojej pracy.

Wg stanu na dzień 31.12.2016 r. zatrudnionych na umowę o pracę było 12 osób na 11,5 etatu (w tym: 2 osoby w ramach zastępstwa).

W Gminnym Ośrodku Pomocy Społecznej w Ksawerowie w okresie od 01.01.2016r. do 31.12.2016 r. zawarto: 13 umów zleceń.

6) Podwyższanie kwalifikacji zawodowych pracowników Ośrodka.

Rosnące potrzeby i oczekiwania społeczeństwa a także ciągłe zmiany przepisów prawnych powodują konieczność poszerzania zakresu wiedzy.

Pracownicy Ośrodka w okresie od 01.01.2016 r. do 31.12.2016 r. brali udział w 24 szkoleniach, kursach, warsztatach i konferencjach o zróżnicowanej tematyce tj.:

a) specjalistyczne z zakresu pomocy społecznej, związane z:

- współpracą międzyinstytucjonalną
- tworzeniem Centrów Usług Społecznych,
- realizacją zadań w ramach Programu Operacyjnego Pomoc Żywnościowa 2014-2020,
- kontrolą usług społecznych i zdrowotnych,
- konkursem "Aktywizacja społeczna i zawodowa osób zagrożonych ubóstwem lub wykluczeniem społecznym",
- sprawnym zarządzaniem sferą usług publicznych w świetle realizacji zadań własnych gminy,
- jakością życia seniorów,
- promocją możliwości dofinansowania projektów w ramach Osi "Włączenie Społeczne",
- ekonomią społeczną;

b) związane ze zmianą przepisów prawnych z zakresu:

- świadczeń rodzinnych,
- świadczeń wychowawczych 500+,
- programu rodzina 500+,
- rachunkowości i sprawozdawczości w JST,
- form pomocy finansowej określonej w ustawie o repatriacji,
- kpa,
- antykorupcji ,
- inwentaryzacji środków trwałych w JB,

- pomocy społecznej i aktualnych problemów,

c) inne:

- udział w Zgromadzeniu Ogólnym ZGWRP,
- udział w Wojewódzkich Obchodach Dnia Rodziny,
- udział w Wojewódzkich Obchodach Dnia Pracownika Socjalnego.

ROZDZIAŁ II

Analiza wykonania budżetu GOPS w okresie I-XII/2016

WYDATKI na dzień 31.12.2016 r.

Zadania własne realizowane ze środków Gminy

Rozdział	Zadanie	Plan	Wykonanie	%
85154	Ochrona zdrowia	81.610,68	50.256,00	61,58
85202	Domy Pomocy Społecznej	205.000,00	200.907,88	98,01
85205	Przeciwdziałanie przemocy w rodzinie	3.500,00	2.612,50	74,65
85206	Wspierania rodziny-Asystent rodziny	21.369,00	12.868,55	60,22
85212	Świadczenia Rodzinne składki społeczne od świadczeń +obsługa stanowiska do świadczeń rodzinnych	22.431,00	19.821,27	88,37
85214	Zasiłki i pomoc w naturze zasiłki celowe	25.000,00	4.218,80	16,88
85219	Ośrodki Pomocy Społecznej wynagrodzenia + wydatki bieżące	434.240,70	408.042,90	93,97
85228	Usługi opiekuńcze -wynagrodzenia opiekunek	37.560,00	26.096,36	69,48
85295	Pozostała działalność -dożywianie „Pomoc państwa w zakresie dożywiania”	23.197,00	20.193,87	87,06
85295	Pozostała działalność „prace społecznie użyteczne”	24.200,00	23.004,00	95,06
85415	Pomoc materialna dla uczniów w tym: -stypendia -pomoc finansowa	6.000,00 2.000,00	2.761,25 0,00	46,02 0,00
	RAZEM -środki Gminy	886.108,38	770.783,38	86,99

Zadania własne realizowane ze środków Budżetu Państwa

85206	Wspieranie rodziny- Asystent rodziny	12.615,00	12.512,71	99,19
85214	Zasiłki i pomoc w naturze zasiłki okresowe	42.474,00	42.125,50	99,18
85213	Składki zdrowotne od zasiłków stałych	9.380,00	9.207,42	98,16
85216	Zasiłki stałe	104.667,00	103.506,12	98,89
85219	Ośrodki Pomocy Społecznej	107.256,00	107.256,00	100
85295	Pozostała działalność -dożywianie „Pomoc państwa w zakresie dożywiania”	30.837,00	29.059,63	94,24
85415	Pomoc materialna dla uczniów w tym: -stypendia -zasiłki szkolne	13.014,00 482,00	11.045,11 0,00	84,87 0,00
	RAZEM -środki Budżetu Państwa	320.725,00	314.712,49	98,13

Zadania zlecone realizowane ze środków Budżetu Państwa

85195	Ochrona Zdrowia	34,00	13,00	38,24
85211	Świadczenia wychowawcze, dodatek wychowawczy, oraz dodatek do zryczałtowanej kwoty stanowiącej pomoc państwa w wychowywaniu dzieci + obsługa stanowiska	3.171.025,00	3.147.190,51	99,25
85212	Świadczenia Rodzinne, świadczenie rodzicielskie, Fundusz alimentacyjny, składki społeczne od świadczeń + obsługa stanowiska do świadczeń rodzinnych	1.508.300,00	1.506.090,20	99,86
85213	Składki od świadczeń pielęgnacyjnych	7.711,00	7.640,10	99,08
85295	Pozostała działalność "Karta Dużej Rodziny"	208,00	166,16	79,89
	RAZEM -środki budżetu Państwa	4.687.278,00	4.661.099,97	99,45

RAZEM -środki Gminy	886.108,38	770.783,38	86,99
RAZEM -środki Budżetu Państwa- zadania własne	320.725,00	314.712,49	98,13
RAZEM -środki Budżetu Państwa- zadania zlecone	4.687.278,00	4.661.099,97	99,45
OGÓŁEM	5.894.111,38	5.746.595,84	97,50

DOCHODY

Łącznie wypracowane dochody GOPS Ksawerów na dzień 31.12.2016 r wynoszą : 85.593,30 zł.

I . Do Wydziału Polityki Społecznej ŁUW kwota w zł : 47.528,31

Rozdział 85212	1. Fundusz Alimentacyjny +zaliczka alimentacyjna	19.610,42
	2. odsetki od FA+bieżące	12.867,88
	3. odsetki od nienależnie pobranych świadczeń z lat ubiegłych	1.031,62
	4. ..Nienależnie pobrane świadczenia rodzinne-lata ubiegłe	12.034,49
Rozdział 85216	Zasiłki stałe-zwrot z lat ubiegłych	1.488,00
Rozdział 85214	zasiłki okresowe	495,90
	RAZEM	47.528,31

II. Do Urzędu Gminy Ksawerów kwota w zł : 38.064,99

Rozdział 85212	Fundusz Alimentacyjny + zaliczka alimentacyjna	15.334,48
Rozdział 85219	1. wynagrodzenia płatnika z tyt. terminowego przekazywania zaliczek na podatek dochodowy	124,00
	2. Koszty upomnienia	23,20
Rozdział 85228	Zwroty za usługi opiekuńcze	8.780,91
Rozdział 85295	Refundacja przez PUP prac społecznie użytecznych	13.802,40
	RAZEM	38.064,99

ROZDZIAŁ III

POMOC SPOŁECZNA .

Pomocy udziela się osobom i rodzinom w szczególności z powodu:

- ubóstwa,
- sieroctwa,
- bezdomności,
- bezrobocia,
- niepełnosprawności,
- długotrwałej i ciężkiej choroby,
- przemocy w rodzinie,
- potrzeby ochrony ofiar handlu ludźmi,
- bezradności w sprawach opiekuńczo-wychowawczych i prowadzenia gospodarstwa domowego, zwłaszcza w rodzinach niepełnych lub wielodzietnych,
- trudności w integracji cudzoziemców, którzy uzyskali w Rzeczypospolitej Polskiej status uchodźcy lub ochronę uzupełniającą,
- trudności w przystosowaniu do życia po zwolnieniu z zakładu karnego,
- alkoholizmu lub narkomanii,
- zdarzenia losowego i sytuacji kryzysowej,
- klęski żywiołowej lub ekologicznej.

Prawo do świadczeń pieniężnych przysługuje:

- osobie samotnie gospodarującej, której dochód nie przekracza kwoty 634,00 zł,
- osobie w rodzinie, w której dochód na osobę w rodzinie nie przekracza 514,00 zł.

Świadczenia z pomocy społecznej:

1) świadczenia pieniężne:

- zasiłek stały,
- zasiłek okresowy,
- zasiłek celowy i specjalny zasiłek celowy,
- zasiłek i pożyczka na ekonomiczne usamodzielnienie,
- pomoc na usamodzielnienie oraz na kontynuowanie nauki,

- świadczenie pieniężne na utrzymanie i pokrycie wydatków związanych z nauką języka polskiego dla cudzoziemców, którzy uzyskali w Rzeczypospolitej Polskiej status uchodźcy lub ochronę uzupełniającą,
- wynagrodzenie należne opiekunowi z tytułu sprawowania opieki przyznane przez sąd;

2) świadczenia niepieniężne:

- praca socjalna,
- bilet kredytowany,
- składki na ubezpieczenie zdrowotne,
- składki na ubezpieczenia społeczne,
- pomoc rzeczowa, w tym na ekonomiczne usamodzielnienie,
- sprawienie pogrzebu,
- poradnictwo specjalistyczne,
- interwencja kryzysowa,
- schronienie,
- posiłek,
- niezbędne ubranie,
- usługi opiekuńcze w miejscu zamieszkania, w ośrodkach wsparcia oraz w rodzinnych domach pomocy,
- specjalistyczne usługi opiekuńcze w miejscu zamieszkania oraz w ośrodkach wsparcia,
- mieszkanie chronione,
- pobyt i usługi w domu pomocy społecznej,
- pomoc w uzyskaniu odpowiednich warunków mieszkaniowych, w tym w mieszkaniu chronionym, pomoc w uzyskaniu zatrudnienia, pomoc na zagospodarowanie - w formie rzeczowej dla osób usamodzielnianych.

W Gminnym Ośrodku Pomocy Społecznej w okresie od stycznia 2016 r. do grudnia 2016 r. korzystało z pomocy 89 środowisk (134 osoby w rodzinach), w tym 35 środowisk długotrwale.

Świadczenia niepieniężne były realizowane w formie:

a) 216 porad, w tym w zakresie:

- pomocy w pisaniu podań o pracę, podań o umorzenie zaległości finansowych, pozwów o zasądzenie lub podwyższenie alimentów, itp.;

- pomocy przy uzupełnianiu wniosków, np. w sprawie przyznania świadczeń rodzinnych, uzyskania orzeczenia o stopniu niepełnosprawności, uzyskania renty, itp.;
 - kontaktów w indywidualnych sprawach klientów z instytucjami takimi jak: szkoła, przedszkole, ośrodek zdrowia, sąd, policja, schroniska;
 - kontaktów z klientami w ramach kontroli usług opiekuńczych.
- b) **nie przeprowadzono żadnej interwencji** w środowiskach na terenie Gminy Ksawerów.
- c) **usług opiekuńczych**, które mogą być przyznane osobie, która z powodu wieku, choroby lub innych przyczyn wymaga pomocy innych osób, a rodzina nie może takiej pomocy zapewnić. Usługi opiekuńcze obejmują pomoc w zaspakajaniu codziennych potrzeb życiowych, opiekę higieniczną, zaleconą przez lekarza pielęgnację oraz w miarę możliwości zapewnienie kontaktów z otoczeniem. Pomocą w formie usług opiekuńczych objętych było **13 osób**, w tym:
- 1 osoba - korzystała z pomocy usługowej 5 razy w tygodniu po 2 godz. dziennie;
 - 4 osoby - 5 razy w tygodniu po 1 godz. dziennie;
 - 2 osoby - 2 razy w tygodniu po 2 godz. dziennie;
 - 2 osoby - 2 razy w tygodniu po 1 godz. dziennie;
 - 1 osoba – 3 razy w tygodniu po 2 godz. dziennie;
 - 1 osoba – 1 raz w tygodniu po 2 godz. dziennie;
 - 1 osoba – 2 razy w tygodniu, pierwszy dzień 1 godz., drugi dzień 2 godz.
 - 1 osoba – 5 razy w tygodniu po 1 godz. dziennie co drugi tydzień.
- d) **zapewnienie pobytu w domu pomocy społecznej** przysługuje osobie wymagającej całodobowej opieki z tytułu wieku, choroby lub niepełnosprawności, niemogącej samodzielnie funkcjonować w środowisku. W Domach Pomocy Społecznej w 2016 r. przebywało **8 osób** (pobyt wszystkich osób współfinansował GOPS w Ksawerowie).

Świadczenia pieniężne przyznano i wypłacono w następujących formach:

- a) **zasiłki okresowe** – zostały wypłacone na kwotę 42.125,50 zł; co stanowiło 136 świadczeń - średnio po 309,75 zł.

Zasiłek okresowy przysługuje w szczególności ze względu na długotrwałą chorobę, niepełnosprawność, bezrobocie:

- osobie samotnie gospodarującej, której dochód jest niższy od kryterium

dochodowego osoby samotnie gospodarującej,

- rodzinie, której dochód jest niższy od kryterium dochodowego rodziny.

Zasiłek okresowy ustala się:

- w przypadku osoby samotnie gospodarującej – do wysokości różnicy między kryterium dochodowym osoby samotnie gospodarującej a dochodem tej osoby z tym, że kwota zasiłku nie może być wyższa niż 418 zł miesięcznie,
- w przypadku rodziny – do wysokości różnicy między kryterium dochodowym a dochodem tej rodziny.

b) **zasiłki stałe** – zostały wypłacone na kwotę 103.506,12 zł., co stanowiło 220 świadczeń – średnio po 470,48 zł.

c) **składki zdrowotne od zasiłków stałych** wyniosły 9.207,42 zł.

Przyznawanie i wypłata zasiłku stałego jest zadaniem własnym gminy, na realizację którego GOPS otrzymuje dotację celową.

Zasiłek stały przysługuje:

- pełnoletniej osobie samotnie gospodarującej, całkowicie niezdolnej do pracy z powodu wieku lub niepełnosprawności, jeżeli jej dochód jest niższy od kryterium dochodowego osoby samotnie gospodarującej,
- pełnoletniej osobie pozostającej w rodzinie, całkowicie niezdolnej do pracy z powodu wieku lub niepełnosprawności, jeżeli jej dochód, jak również dochód na osobę w rodzinie są niższe od kryterium dochodowego na osobę w rodzinie.

Zasiłek stały ustala się w wysokości:

- w przypadku osoby samotnie gospodarującej – różnicy między kryterium dochodowym osoby samotnie gospodarującej a dochodem tej osoby, z tym, że kwota zasiłku nie może być wyższa niż 604 zł miesięcznie,
- w przypadku osoby w rodzinie – różnicy między kryterium dochodowym na osobę w rodzinie a dochodem na osobę w rodzinie.

d) **zasiłki celowe, w tym specjalne zasiłki celowe** – zostały wypłacone na łączną kwotę 4.218,80 zł, co stanowi 23 świadczenia – średnio po 183,43 zł, w tym:

- 1 świadczenie, w formie **zasiłku celowego na pokrycie wydatków powstałych w wyniku zdarzenia losowego**, wypłacone w wysokości 200 zł.

Przyznawanie i wypłacanie zasiłków celowych jest zadaniem własnym gminy. Środki finansowe na jego realizację otrzymuje GOPS z budżetu Gminy.

Zasiłek celowy może być przyznany w celu zaspokojenia niezbędnej potrzeby bytowej, w

szczególności na pokrycie części lub całości kosztów zakupu żywności, leków i leczenia, opału, odzieży, niezbędnych przedmiotów użytku domowego, drobnych remontów i napraw w mieszkaniu, a także kosztów pogrzebu.

Specjalny zasiłek celowy może być przyznany w szczególnie uzasadnionych przypadkach osobie lub rodzinie o dochodach przekraczających kryterium dochodowe. Specjalny zasiłek celowy może być przyznany w wysokości nieprzekraczającej odpowiednio kryterium dochodowego osoby samotnie gospodarującej lub rodziny.

Zasiłek celowy może być przyznany również osobie albo rodzinie, które poniosły straty w wyniku zdarzenia losowego (art. 40 ust.1).

PROGRAM WIELOLETNI „ POMOC PAŃSTWA W ZAKRESIE DOŻYWIANIA”.

Zasiłki celowe w ramach programu rządowego „Pomoc państwa w zakresie dożywiania” wypłacono ogółem na kwotę 49.253,50 zł., w tym na świadczenie pieniężne z programu dożywiania 42.100,00 zł., co stanowiło 111 świadczeń – średnio po 379,28 zł., dożywianie dzieci w szkołach wyniosło 7.153,50 zł. Były to środki przeznaczone na zakup żywności i na pokrycie kosztów żywienia dzieci w szkołach i przedszkolach. W okresie od 1 stycznia do 31 grudnia 2016 r. z posiłków w szkołach i przedszkolach skorzystało 16 dzieci z terenu Gminy Ksawerów.

W/w program skierowany był dla osób lub rodzin, których dochód nie przekraczał 150% kryterium dochodowego, co daje aktualnie kwotę w wysokości 951,00 zł. dla osoby samotnej i 771,00 zł. dla osoby w rodzinie. Program realizowany był w oparciu o uchwałę nr 221 Rady Ministrów z dnia 10 grudnia 2013 r. w sprawie ustanowienia wieloletniego programu wspierania finansowego gmin w zakresie dożywiania "Pomoc państwa w zakresie dożywiania" na lata 2014 -2020 (MP z 2013 r., poz. 1024).

Celem programu jest wsparcie gmin w wypełnianiu zadań własnych o charakterze obowiązkowym w zakresie dożywiania dzieci oraz zapewnienia posiłku osobom jego pozbawionym ze szczególnym uwzględnieniem osób z terenów objętych wysokim poziomem bezrobocia i ze środowisk wiejskich.

W ramach programu zapewniona jest pomoc w zakresie dożywiania :

- dzieciom do 7 roku życia,
- uczniom do czasu ukończenia szkół ponadgimnazjalnych,
- osobom i rodzinom znajdującym się w trudnej sytuacji życiowej, w szczególności

osobom samotnym, w podeszłym wieku, chorym i niepełnosprawnym (zgodnie z ustawą o pomocy społecznej).

Ponadto w ramach **Programu Operacyjnego Pomoc Żywnościowa** Gminny Ośrodek Pomocy Społecznej w 2016 r. skierował 40 rodzin (86 osób) do Towarzystwa Św. Brata Alberta w Pabianicach w celu odbioru żywności. Każdej osobie w 2016 r. zostało wydane łącznie 46 kg artykułów spożywczych, wśród których był: makaron, ryż, herbatniki, groszek z marchewką, fasola biała, koncentrat pomidorowy, filet z makreli, szynka drobiowa, gulasz z warzywami, powidła śliwkowe, cukier i olej.

POWODY PRZYZNANIA POMOCY

POWÓD TRUDNEJ SYTUACJI ŻYCIOWEJ	LICZBA RODZIN		LICZBA OSÓB W RODZINACH
	OGÓŁEM	w tym: NA WSI	
UBÓSTWO	37	37	63
SIEROCTWO	0	0	0
BEZDOMNOŚĆ	3	3	3
POTRZEBA OCHRONY MACIERZYŃSTWA	1	1	3
W TYM: WIELODZIETNOŚĆ	0	0	0
BEZROBOCIE	32	32	71
NIEPEŁNOSPRAWNOŚĆ	26	26	34
DŁUGOTRWAŁA LUB CIĘŻKA CHOROBA	45	45	60
BEZRADNOŚĆ W SPRAWACH OPIEKUŃCZO - WYCHOWAWCZYCH I PROWADZENIA GOSPODARSTWA DOMOWEGO - OGÓŁEM	14	14	37
W TYM: RODZINY NIEPEŁNE	12	12	29
RODZINY WIELODZIETNE	0	0	0
PRZEMOC W RODZINIE	0	0	0
POTRZEBA OCHRONY OFIAR HANDLU LUDŹMI	0	0	0
ALKOHOLIZM	1	1	1

POWÓD TRUDNEJ SYTUACJI ŻYCIOWEJ	LICZBA RODZIN		LICZBA OSÓB W RODZINACH
	OGÓŁEM	w tym: NA WSI	
NARKOMANIA	0	0	0
TRUDNOŚCI W PRZYSTOSOWANIU DO ŻYCIA PO ZWOLNIENIU Z ZAKŁADU KARNEGO	1	1	3
BRAK UMIEJĘTNOŚCI W PRZYSTOSOWANIU DO ŻYCIA MŁODZIEŻY OPUSZCZAJĄCEJ PLACÓWKI OPIEKUŃCZO - WYCHOWAWCZE	0	0	0
TRUDNOŚCI W INTEGRACJI OSÓB, KTÓRE OTRZYMAŁY STATUS UCHODźCY LUB OCHRONĘ UZUPEŁNIAJĄCĄ	0	0	0
ZDARZENIE LOSOWE	1	1	3
SYTUACJA KRYZYSOWA	0	0	0
KŁĘSKA ŻYWIOŁOWA LUB EKOLOGICZNA	0	0	0

W Gminnym Ośrodku Pomocy Społecznej w Ksawerowie w okresie od stycznia do grudnia 2016 r. wydano, bądź sporządzono:

- 324 decyzje przyznające świadczenia w różnych formach,
- 8 decyzji zmieniających,
- 10 decyzji wygaszających,
- 15 decyzji odmownych,
- 8 zaświadczeń,
- 77 odpowiedzi na pisma przychodzące z instytucji publicznych, w tym 34 odpowiedzi na wnioski o udostępnienie danych osobowych,
- 219 pism (pisma informacyjne, wezwania, zapytania, prośby, wnioski itp.)

W w/w okresie 11 klientów pomocy społecznej podpisało pisemną umowę w formie **kontraktu socjalnego** – w łącznej liczbie 12, określającą uprawnienia i zobowiązania każdej ze stron umowy (osoby zwracającej się o pomoc a GOPS), w tym:

- 10 kontraktów socjalnych, w ramach których 10 osób skierowano do prac społecznie użytecznych;
- 2 kontrakty socjalne, w ramach których 2 osoby zobowiązano do podjęcia leczenia uzależnienia od alkoholu w szpitalu w Warcie.

W 2016 r. spośród 12 zawartych kontraktów socjalnych z osobami korzystającymi z pomocy społecznej :

- 3 kontrakty socjalne zostały zerwane z powodu nie wywiązania się osób z założeń zawartych w kontrakcie;
- 7 kontraktów socjalnych zakończono w związku z wypełnieniem założeń w nim zawartych;
- 2 kontrakty socjalne są nadal kontynuowane.

Gminny Ośrodek Pomocy Społecznej w Ksawerowie **współpracuje** w rozwiązywaniu problemów mieszkańców Gminy m.in.: z Posterunkiem Policji w Ksawerowie, Sądem Rejonowym Wydział Rodzinny i Nieletnich w Pabianicach, kuratorami sądowymi, Powiatowym Urzędem Pracy w Pabianicach, Wojewódzkim Urzędem Pracy w Łodzi, ZUS, Prokuraturą Rejonową, pedagogami szkolnymi, ośrodkami pomocy społecznej, szpitalami, ZOZ-ami, Środowiskowym Domem Samopomocy w Ksawerowie, Regionalnym Centrum Polityki Społecznej w Łodzi, Łódzkim Urzędem Wojewódzkim – Wydziałem Polityki Społecznej w Łodzi, schroniskiem Towarzystwa Św. Brata Alberta w Pabianicach, "Caritas" Archidiecezji Łódzkiej, Domami Pomocy Społecznej, Powiatowym Centrum Pomocy Rodzinie, Gminnym Domem Kultury z Biblioteką, Zespołem Interdyscyplinarnym, Gminną Komisją Rozwiązywania Problemów Alkoholowych.

W Gminnym Ośrodku Pomocy Społecznej w Ksawerowie, zgodnie z obowiązującymi przepisami funkcjonowały w 2016 roku programy oraz strategie, takie jak:

- ▲ Gminna Strategia Rozwiązywania Problemów Społecznych na lata 2014 – 2020;
- ▲ Gminny Program Przeciwdziałania Przemocy w Rodzinie oraz Ochrony Ofiar Przemocy w Rodzinie dla Gminy Ksawerów na lata 2014 – 2020;
- ▲ Gminny Program Profilaktyki i Rozwiązywania Problemów Alkoholowych na rok 2016;
- ▲ Gminny Program Przeciwdziałania Narkomanii na rok 2016;
- ▲ Gminny Program Wspierania Rodziny w Gminie Ksawerów na lata 2015 – 2017.

PRACE SPOŁECZNIE UŻYTECZNE.

Realizacja prac społecznie użytecznych ma na celu zaktywizować osoby długotrwale bezrobotne, korzystające ze świadczeń pomocy społecznej do podjęcia różnego rodzaju prac na terenie gminy. Prace te są organizowane na podstawie ustawy o promocji zatrudnienia i instytucjach rynku pracy z dnia 20 kwietnia 2004 r. (Dz.U. z 2016 r., poz. 645 z późn. zm.) oraz Rozporządzenia Ministra Pracy i Polityki Społecznej z dnia 22.07.2011 r. w sprawie trybu organizowania prac społecznie użytecznych (DZ. U. z 2011 r., Nr 155, poz. 921).

Celem prac społecznie użytecznych jest:

- przeciwdziałanie skutkom bezrobocia,
- aktywizacja klientów długotrwale bezrobotnych,
- przygotowanie klientów Gminnego Ośrodka Pomocy Społecznej do wymagań stawianych przez pracodawców na obecnym rynku pracy (staranność, dyscyplina, punktualność, zaangażowanie).

Miejsce i realizacja prac:

Miejscem realizacji prac społecznie użytecznych jest teren Gminy Ksawerów.

W/w prace odbywały się w Urzędzie Gminy Ksawerów w:

- Referacie Gospodarki Komunalnej,
- Referacie Dochodów,
- Referacie Organizacyjnym

oraz w jednostkach organizacyjnych samorządu gminnego:

- Środowiskowym Domu Samopomocy,
- Gminnym Przedszkolu,

a także w Gminnym Domu Kultury z Biblioteką.

Uczestnicy p.s.u. wykonywali w w/w terminie prace porządkowe, naprawcze, administracyjno-biurowe.

Adresemami p.s.u. są:

osoby bezrobotne w rozumieniu ustawy o promocji zatrudnienia i instytucjach rynku pracy

- bez prawa do zasiłku, będący klientami Gminnego Ośrodka Pomocy Społecznej .

Organizatorami p.s.u. są:

- Gmina Ksawerów,
- Powiatowy Urząd Pracy w Pabianicach.

Koordynatorem p.s.u. jest:

- Gminny Ośrodek Pomocy Społecznej w Ksawerowie.

Podmioty o zasięgu lokalnym:

- Urząd Gminy,
- Gminny Dom Kultury z Biblioteką w Ksawerowie,
- Środowiskowy Dom Samopomocy w Ksawerowie,
- Gminne Przedszkole w Ksawerowie.

Etapy realizacji prac społecznie użytecznych

- Organizacja prac społecznie użytecznych odbywała się na mocy Porozumienia Nr 4/2016 z dnia 18 stycznia 2016 r., zawartego między Starostą Pabianickim, w imieniu którego działała w granicach uzyskanego upoważnienia Pani Danuta Skwirowska – Dyrektor Powiatowego Urzędu Pracy w Pabianicach, a Gminą Ksawerów reprezentowaną przez Wójta Adama Topolskiego oraz Aneksu nr 1 z dnia 14 listopada 2016 r. do w/w porozumienia.
- Osobą odpowiedzialną za koordynację porozumienia i współpracę z PUP był Kierownik Gminnego Ośrodka Pomocy Społecznej w Ksawerowie.
- Sporządzenie listy osób spełniających wymogi do prac społecznie użytecznych oraz przekazanie jej do PUP.
- Zorganizowanie szkolenia wstępnego w zakresie bezpieczeństwa i higieny pracy dla każdego kandydata do uczestnictwa w pracach społecznie użytecznych.
- Uzyskanie przez bezrobotnego skierowania do prac społecznie użytecznych.
- Sporządzenie kontraktu socjalnego określającego sposób współdziałania między klientem Ośrodka Pomocy Społecznej, a pracownikiem socjalnym.
- Podpisanie porozumienia między Kierownikiem Gminnego Ośrodka Pomocy Społecznej a podmiotami o zasięgu lokalnym, w których realizowane są prace społecznie użyteczne.
- Sporządzenie harmonogramu prac społecznie użytecznych i comiesięczny wykaz miejsc i godzin pracy wraz z oceną danego pracownika sporządzoną przez kierownika podmiotu.
- Sporządzanie comiesięcznych list obecności, pism informacyjnych do PUP przez wyznaczonego pracownika socjalnego GOPS.
- Rozliczanie prac i wypłata świadczeń pieniężnych.
- Organizowanie przez pracowników Urzędu Gminy oraz pracowników jednostek organizacyjnych samorządu gminnego prac w terenie oraz innych i ich nadzór.

- Ścisła współpraca pracowników GOPS, Urzędu Gminy Ksawerów i Powiatowego Urzędu Pracy w Pabianicach w bieżącej realizacji prac.
- Rozliczenie przez GOPS refundacji z PUP w Pabianicach.
- Prowadzenie dokumentacji z zakresu prac społecznie użytecznych.

Ewidencja wykonywania prac społecznie użytecznych w okresie od 18 stycznia do 21 grudnia 2016r.:

Lp.	Miesiąc / liczba uczestników p.s.u.	Miejsce wykonywania prac społecznie użytecznych	Liczba Kobiet / Mężczyzn
1.	Styczeń / 8 osób	1. Gminny Dom Kultury z Biblioteką 2. Urząd Gminy – Referat Organizacyjny 3. Urząd Gminy - Referat Gospodarki Komunalnej 4. Urząd Gminy – Referat Dochodów 5. Środowiskowy Dom Samopomocy 6. Gminne Przedszkole	K – 2 os. M – 1 os. M – 2 os. K – 1 os. K – 1 os. K – 1 os.
2.	Luty / 8 osób	1. Gminny Dom Kultury z Biblioteką 2. Urząd Gminy – Referat Organizacyjny 3. Urząd Gminy - Referat Gospodarki Komunalnej 4. Urząd Gminy – Referat Dochodów 5. Środowiskowy Dom Samopomocy 6. Gminne Przedszkole	K – 2 os. M – 1 os. M – 2 os. K – 1 os. K – 1 os. K – 1 os.
3.	Marzec / 8 osób	1. Gminny Dom Kultury z Biblioteką 2. Urząd Gminy – Referat Organizacyjny 3. Urząd Gminy - Referat Gospodarki Komunalnej 4. Urząd Gminy – Referat Dochodów 5. Środowiskowy Dom Samopomocy 6. Gminne Przedszkole	K – 2 os. M – 1 os. M – 2 os. K – 1 os. K – 1 os. K – 1 os.
4.	Kwiecień / 8 osób	1. Gminny Dom Kultury z Biblioteką 2. Urząd Gminy – Referat Organizacyjny 3. Urząd Gminy - Referat Gospodarki Komunalnej 4. Urząd Gminy – Referat Dochodów 5. Środowiskowy Dom Samopomocy 6. Gminne Przedszkole	K – 2 os. M – 1 os. M – 2 os. K – 1 os. K – 1 os. K – 1 os.
5.	Maj / 7 osób	1. Gminny Dom Kultury z Biblioteką 2. Urząd Gminy – Referat Organizacyjny 3. Urząd Gminy - Referat Gospodarki Komunalnej 4. Urząd Gminy – Referat Dochodów 5. Środowiskowy Dom Samopomocy 6. Gminne Przedszkole	K – 1 os. M – 1 os. M – 2 os. K – 1 os. K – 1 os. K – 1 os.

Lp.	Miesiąc / liczba uczestników p.s.u.	Miejsce wykonywania prac społecznie użytecznych	Liczba Kobiet / Mężczyzn
6.	Czerwiec / 6 osób	<ol style="list-style-type: none"> 1. Gminny Dom Kultury z Biblioteką 2. Urząd Gminy – Referat Organizacyjny 3. Urząd Gminy - Referat Gospodarki Komunalnej 4. Urząd Gminy – Referat Dochodów 5. Gminne Przedszkole 	K – 1 os. M – 1 os. M – 2 os. K – 1 os. K – 1 os.
7	Lipiec / 5 osób	<ol style="list-style-type: none"> 1. Gminny Dom Kultury z Biblioteką 2. Urząd Gminy – Referat Organizacyjny 3. Urząd Gminy - Referat Gospodarki Komunalnej 4. Urząd Gminy – Referat Dochodów 5. Gminne Przedszkole 	K – 1 os. M – 1 os. M – 1 os. K – 1 os. K – 1 os.
8	Sierpień / 5 osób	<ol style="list-style-type: none"> 1. Gminny Dom Kultury z Biblioteką 2. Urząd Gminy – Referat Organizacyjny 3. Urząd Gminy - Referat Gospodarki Komunalnej 4. Urząd Gminy – Referat Dochodów 5. Gminne Przedszkole 	K – 1 os. M – 1 os. M – 1 os. K – 1 os. K – 1 os.
9	Wrzesień / 7 osób	<ol style="list-style-type: none"> 1. Gminny Dom Kultury z Biblioteką 2. Urząd Gminy – Referat Organizacyjny 3. Urząd Gminy - Referat Gospodarki Komunalnej 4. Urząd Gminy – Referat Dochodów 5. Gminne Przedszkole 	K – 2 os. M – 1 os. M – 2 os. K – 1 os. K – 1 os.
10	Październik / 7 osób	<ol style="list-style-type: none"> 1. Gminny Dom Kultury z Biblioteką 2. Urząd Gminy – Referat Organizacyjny 3. Urząd Gminy - Referat Gospodarki Komunalnej 4. Urząd Gminy – Referat Dochodów 5. Gminne Przedszkole 	K – 2 os. M – 1 os. M – 2 os. K – 1 os. K – 1 os.
11	Listopad / 7 osób	<ol style="list-style-type: none"> 1. Gminny Dom Kultury z Biblioteką 2. Urząd Gminy – Referat Organizacyjny 3. Urząd Gminy - Referat Gospodarki Komunalnej 4. Urząd Gminy – Referat Dochodów 5. Gminne Przedszkole 	K – 2 os. M – 1 os. M – 2 os. K – 1 os. K – 1 os.
12	Grudzień / 7 osób	<ol style="list-style-type: none"> 1. Gminny Dom Kultury z Biblioteką 2. Urząd Gminy – Referat Organizacyjny 3. Urząd Gminy - Referat Gospodarki Komunalnej 4. Urząd Gminy – Referat Dochodów 5. Gminne Przedszkole 	K – 2 os. M – 1 os. M – 1 os. K – 1 os. K – 1 os.

W okresie od 18 stycznia do 21 grudnia 2016 r. łączna liczba osób wykonujących prace społecznie użyteczne wyniosła 10, w tym: 6 kobiet i 4 mężczyzn. Spośród w/w osób 3 osoby zostały skreślone z powodu nieprzestrzegania dyscypliny pracy i ustaleń zawartych w kontrakcie socjalnym oraz 1 osoba zrezygnowała z powodów zdrowotnych.

W związku z realizacją Porozumienia, zaobserwowano duże korzyści z aktywizacji osób zatrudnionych w ramach wykonywania prac społecznie użytecznych:

- Klienci wytypowani przez pracowników socjalnych wyrazili swoje zadowolenie i chęć dalszej współpracy w tego typu przedsięwzięciach;
- pracownicy Ośrodka mogli skutecznie przeprowadzać pracę socjalną dzięki aktywnej postawie i podwyższonej samoocenie klientów;
- podmioty biorące udział w organizowaniu prac wyraziły pozytywną opinię i zadowolenie z uzyskanych korzyści;
- wykonano szereg prac porządkowych i biurowych.

Wydatki poniesione na realizację prac społecznie użytecznych w okresie styczeń – grudzień 2016 r. wyniosły łącznie: 23.004 zł, w tym:

- środki własne: 9.201,60 zł.
- refundacja z PUP Pabianice: 13.802,40 zł.

ROZDZIAŁ IV

1. ŚWIADCZENIA RODZINNE.

Gminny Ośrodek Pomocy Społecznej w Ksawerowie realizuje zadania związane z rozpatrzeniem wniosków, wydawaniem decyzji oraz wypłatą świadczeń rodzinnych w okresie zasiłkowym 2015/2016 (t.j. od 01.11.2015 r. do 31.10.2016 r.) oraz 2016/2017 (tj. od dnia 01.11.2016 r. do 31.10.2017 r.) na podstawie ustawy z dnia 28 listopada 2003 r. o świadczeniach rodzinnych (t. j. Dz. U. z 2016 r., poz. 1518 z późn. zm.).

W okresie zasiłkowym 2016/2017 obowiązują nowe kwoty zasiłków rodzinnych i niektórych dodatków wprowadzone Rozporządzeniem Rady Ministrów z dnia 7 sierpnia 2015 r. w sprawie wysokości dochodu rodziny albo dochodu osoby uczącej się stanowiących podstawę ubiegania się o zasiłek rodzinny i specjalny zasiłek opiekuńczy, wysokości świadczeń rodzinnych oraz wysokości zasiłku dla opiekuna (Dz. U. z 2015 r.,

poz. 1238). Od dnia 01.01.2016 r. organ wypłaca nowe świadczenie- świadczenie rodzicielskie, które przysługują dla osób, które nie mają uprawnień do zasiłku macierzyńskiego po urodzeniu dziecka. Ponadto Gminny Ośrodek Pomocy Społecznej w Ksawerowie od dnia 01.04.2016 r. realizuje również wypłatę świadczeń wychowawczych (program rodzina 500 +).

Wydatki na świadczenia rodzinne: zasiłki rodzinne wraz z dodatkami oraz jednorazową zapomogę z tytułu urodzenia dziecka wynosiły: **744 574,68 zł, w tym:**

Lp	Rodzaj zasiłku rodzinnego	Wypłacona kwota w zł	Ilość świadczeń	Ilość rodzin
1	zasiłek rodzinny do 5 lat (89 zł, 95 zł)	80 349,98	897	212
2	zasiłek rodzinny od 5 do 18 lat (118 zł, 125 zł)	268 197,00	2257	
3	zasiłek rodzinny 18-24 lat (129 zł, 135 zł)	35 871,00	277	
4	dodatek z tytułu urodzenia dziecka (1000 zł)	13 000,00	13	13
5	dodatek z tyt. opieki nad dzieckiem w okresie korzystania z urlopu wychowawczego (400 zł - świadczenie podzielne)	65 326,50	79	19
6	dodatek z tytułu samotnego wychowywania dziecka (185 zł, 195 zł)	32 149,00	173	14
7	dodatek z tytułu rozpoczęcia roku szkolnego (100 zł)	22 200,00	222	152
8	dodatek z tytułu kształcenia i rehabilitacji niepełnosprawnego dziecka (dwie kwoty do 5 lat - 80 zł i 90 zł, pow. 5 lat 100 zł i 110 zł)	1 640,00 (do 5 lat)	20	21
		21 180,00 (pow. 5 lat)	209	
9	dodatek na pokrycie wydatków związanych z dojazdem dziecka do szkoły (63 zł, 69 zł)	22 152,00	346	52
10	dodatek na pokrycie wydatków związanych z zamieszkaniem w miejscowości, w której znajduje się szkoła (105 zł, 113 zł)	0,00	0	0
11	dodatek z tytułu wychowywania dziecka w rodzinie wielodzietnej (90 zł i 95 zł na trzecie i kolejne dziecko)	20 865,00	230	24
12	jednorazowa zapomoga z tytułu urodzenia dziecka „becikowe” (1000 zł)	40 000,00	40	40
13	świadczenie rodzicielskie	108 201,00	117	17
14	zasiłek na zasadzie „złotówka za złotówkę”	13 443,20	91	20
	Suma	744 574,68	4971	584

Wydatki na **jednorazową zapomogę ze środków gminnych z tytułu urodzenia się żywego dziecka** w okresie od 01.01.2016 r. do 31.12.2016 r. wyniosły **4.000,00 zł** – ilość wypłaconych świadczeń: 4, ilość rodzin: 4.

W ramach ustawy o świadczeniach rodzinnych oprócz zasiłku rodzinnego oraz dodatków, które są uzależnione od kryterium dochodowego przewidziane jest również wsparcie dla osób posiadających orzeczenia o niepełnosprawności (co najmniej umiarkowany stopień niepełnosprawności), które są przyznawane niezależnie od osiąganego dochodu, a także dla osób sprawujących opiekę nad osobami niepełnosprawnymi związanych z rezygnacją z zatrudnienia.

Powyższym wsparciem dla osób niepełnosprawnych bądź sprawujących opiekę nad osobą niepełnosprawną są świadczenia opiekuńcze, które od dnia 01.01.2016 r. do 31.12.2016 r. wypłacone zostały w łącznej wysokości: **575 117,58 zł, w tym:**

Lp	Rodzaj świadczenia opiekuńczego	Wypłacona kwota w zł.	Ilość świadczeń	Ilość osób
1	Zasiłek pielęgnacyjny (153 zł)	213 129,00	1393	128
2	Świadczenie pielęgnacyjne (1300 zł)	280 150,00	216	19
3	Specjalny zasiłek opiekuńczy (520 zł)	8 320,00	16	2
4	Zasiłek dla opiekuna (520 zł)	6 240,00	12	1
5	Składka na ubezpieczenie społeczne z tytułu rezygnacji z zatrudnienia	59 638,48	184	17
6	Składka na ubezpieczenie zdrowotne z tytułu rezygnacji z zatrudnienia	7 640,10	80	8
	Suma	575 117,58	1901	175

Łączna kwota wydatków na świadczenia rodzinne finansowana z budżetu państwa wyniosła: **1 319 692,26 zł**

Łączna kwota wydatków na świadczenia rodzinne finansowane ze środków gminy: **4.000,00 zł**

Ogółem liczba wydanych decyzji/postanowień w okresie od 01.01.2016 r. do 31.12.2016 r. (świadczenia rodzinne i świadczenia opiekuńcze, świadczenie rodzicielskie, jednorazowa zapomoga z tytułu urodzenia dziecka oraz jednorazowa zapomoga ze środków gminnych, : **425 w tym:**

- a) liczba decyzji przyznających - 317
- b) liczba decyzji odmownych - 31

- c) liczba decyzji wstrzymujących – 41
- d) liczba decyzji uchylających – 5
- e) liczba decyzji zmieniających – 21
- f) liczba decyzji wznowiających – 3
- g) liczba pism o pozostawieniu bez rozpatrzenia- 2
- h) liczba wydanych postanowień- 3
- i) liczba umorzonych postępowań -2

Główną przyczyną wydania decyzji odmownych było:

- ^ przekroczenie obowiązującego kryterium dochodowego

Nienależnie pobrane świadczenia rodzinne powstałe w okresie od 01.01.2016 r. do 31.12.2016 r., w tym:

- ^ kwota nienależnie pobranych świadczeń rodzinnych – **10 770,45 zł**
- ^ w tym pozostała do spłaty kwota należności – **2 074,65 zł**
- ^ kwota przekazana do egzekucji na podstawie przepisów o postępowaniu egzekucyjnym w administracji – **1 262,00 zł**

Liczba pism, które wpłynęły do Ośrodka oraz udzielonych na nie odpowiedzi – **439**

Liczba pism wychodzących- **69**

Liczba wydanych zaświadczeń - **37**

Liczba wystosowanych wniosków o udostępnienie danych ze zbioru danych osobowych – **73**

Liczba wysłanych wezwań o uzupełnienie wniosku- **42**

Liczba przygotowanych list wypłat gotówkowych- **25**

Liczba przygotowanych list wypłat przelewowych- **61**

2. ŚWIADCZENIE WYCHOWAWCZE (Program 500+)

Od dnia 01.04.2016 r. na podstawie ustawy o pomocy państwa w wychowywaniu dzieci z dnia 11 lutego 2016 r. (Dz. U. z 2016 r., poz. 195) Ośrodek realizuje zadania dotyczące przyznania oraz wypłaty świadczeń wychowawczych na dzieci.

Świadczenie wychowawcze przysługuje na drugie i kolejne dziecko w rodzinie do ukończenia przez nie 18 roku życia. Świadczenie przysługuje również na pierwsze lub jedyne dziecko, jednakże należy spełnić kryterium dochodowe określone w kwocie 800 zł oraz 1200 zł miesięcznie na osobę w przypadku, gdy członkiem rodziny jest niepełnosprawne dziecko.

Tabela. Informacja o liczbie rodzin, ilości wypłaconych świadczeń i kwot na dzień 31.12.2016 r.

Lp	Wypłacona kwota w zł	Ilość wypłaconych świadczeń	Liczba rodzin
1.	3 088 016,00 zł	6193	500

1 świadczenie w kwocie 500 zł pozostało na zobowiązaniu (osoba nie odebrała go w terminie do 31.12.2016 r.)

Liczba wydanych decyzji przyznających: **534**

Liczba wydanych decyzji odmownych: **20**

Liczba wydanych decyzji na pierwsze dziecko: **267**

Liczba wydanych decyzji na pierwsze jedyne dziecko: **90**

Liczba dzieci, na które przyznano świadczenie: **733**

Liczba decyzji przyznających świadczenie wychowawcze na 3 dzieci: **19**

Liczba decyzji przyznających świadczenie wychowawcze na 4 dzieci: **2**

Liczba pism w sprawie przekazywania informacji o przyznanych świadczeniach 500+: **107**

Liczba wezwań w sprawie wniosków 500+ : **39**

3. FUNDUSZ ALIMENTACYJNY

Na podstawie ustawy z dnia 7 września 2007 r. o pomocy osobom uprawnionym do alimentów (t. j. Dz. U. z 2016 r. poz 169) Gminny Ośrodek Pomocy Społecznej w Ksawerowie realizuje zadania związane z rozpatrywaniem wniosków, wydawaniem decyzji oraz przyznawaniem świadczeń z funduszu alimentacyjnego dla osób uprawnionych na podstawie prawomocnego wyroku zasądającego alimenty na rzecz danego dziecka oraz

na podstawie bezskuteczności egzekucji świadczeń alimentacyjnych, która musi trwać co najmniej dwa miesiące.

Kwota przyznanego świadczenia odpowiada zasądzonemu świadczeniu alimentacyjnemu, jednakże nie może być wyższa niż 500 zł.

Osobami uprawnionymi są:

- ⤴ dzieci w wieku do 18 roku życia
- ⤴ dzieci do 25 roku życia kontynuujące naukę w szkole lub w szkole wyższej
- ⤴ dzieci legitymujące się znacznym stopniem niepełnosprawności – bezterminowo.

Aby otrzymać świadczenie trzeba również spełniać kryterium dochodowe, które wynosi 725 zł.

Kwota **wypłaconych świadczeń z funduszu alimentacyjnego** w okresie od 01.01.2016 r. do 31.12.2016 r. wyniosła: **152 050,00 zł**

Liczba wypłaconych świadczeń wyniosła: **350**

Liczba rodzin uprawnionych do świadczeń: **26**

Liczba osób uprawnionych (dzieci), na które wypłacano świadczenia: **31**

Liczba wydanych decyzji w tej sprawie: **42, w tym:**

- ⤴ decyzje przyznające świadczenia - **35**
- ⤴ decyzje odmowne – **3** (przekroczenie kryterium dochodowego)
- ⤴ decyzje zmieniające – **2**
- ⤴ decyzja wstrzymująca – **2**

Nienależnie pobrane świadczenia z funduszu alimentacyjnego powstałe w okresie od 01.01.2016 r. do 31.12.2016 r.- **7386,35 zł**

Kwota spłacona nienależnie pobranych świadczeń z funduszu alimentacyjnego- **1786,35 zł**

Liczba wystosowanych pism w sprawie świadczeń z funduszu alimentacyjnego oraz dłużników alimentacyjnych - **125**

Wniosków o udostępnienie danych osobowych w sprawie świadczeń z funduszu alimentacyjnego oraz dłużników alimentacyjnych - **25**

Działania podejmowane wobec dłużników realizowane są w następujący sposób:

- liczba wniosków o podjęcie działań wobec dłużników alimentacyjnych- **22**
- przeprowadzenie wywiadów alimentacyjnych oraz odebranie oświadczenia majątkowego w celu ustalenia sytuacji materialnej, rodzinnej oraz zawodowej dłużnika - **19**
- przekazywanie komornikowi sądowemu informacji mających wpływ na egzekucje pochodząca z wywiadu alimentacyjnego i oświadczenia majątkowego - **19**
- poinformowanie powiatowego urzędu pracy o potrzebie aktywizacji zawodowej dłużnika alimentacyjnego – **1**
- ilość dłużników alimentacyjnych, którzy zostali umieszczeni w zakładach karnych lub zmienili miejsce zamieszkania - **4**
- wszczęcie postępowania dotyczącego uznania dłużnika alimentacyjnego za uchylającego się od zobowiązań alimentacyjnych - **3**
- wydanie decyzji o uznaniu dłużnika alimentacyjnego za uchylającego się od zobowiązań alimentacyjnych - **3**
- wydanie decyzji o umorzeniu postępowania dotyczącego uznania dłużnika alimentacyjnego za uchylającego się od zobowiązań alimentacyjnych - **0**
- przekazanie dłużnikowi alimentacyjnemu informacji o przyznaniu świadczeń i obowiązku zwrotu (przed zmianą przepisów wydawano decyzji o zwrocie przez dłużnika alimentacyjnego należności z tytułu otrzymanych przez osobę uprawnioną świadczeń z funduszu alimentacyjnego) – **30**
- złożenie wniosku o ściganie za przestępstwo określone art. 209 § 1 Kodeksu karnego - **6**
- skierowanie wniosku o zatrzymanie prawa jazdy – **2**
- liczba wniosków uchylających decyzję o zatrzymaniu prawa jazdy -**1**
- przekazanie informacji gospodarczej do biura informacji gospodarczej o zobowiązaniach dłużnika alimentacyjnego – **48** (aktualizowanie wszystkich dłużników do biur)
- liczba pism do komorników w sprawie przyłączenia się do postępowania egzekucyjnego- **30** (zmiana przepisów dotyczących egzekucji należności, od września 2015 roku egzekucja komornicza zamiast egzekucji skarbowej)
- liczba przygotowanych list wypłat gotówkowych- **12**
- liczba przygotowanych list wypłat przelewowych- **16**

Liczba dłużników alimentacyjnych wynosi w sumie **92 osób**, wobec których:

- Ośrodek prowadzi postępowanie wobec dłużników jako organ właściwy wierzyciela (w tym dłużnicy zamieszkujący na terenie Gminy Ksawerów) - **48 dłużników (dłużnicy czynni – 24)**
- Ośrodek prowadzi postępowanie jako organ właściwy dłużnika na wniosek innych gmin będących organem właściwym wierzyciela w okresie świadczeniowym 2015/2016- **44 dłużników (dłużnicy czynni 26)**

Kwoty zwrócone przez dłużników alimentacyjnych z tytułu wypłaconych świadczeń z funduszu alimentacyjnego (od 01.01.2016 r. obowiązuje jedynie zwrot od komornika sądowego pomniejszony o koszty komornicze oraz przekazywanie tych dochodów do budżetu państwa oraz na dochód własny gminy).

L.p	Rodzaj instytucji	Kwota ogółem	Stanowi dochód budżetu państwa 60% + odsetki	Stanowi dochód własny gminy (40%)
1	Wpłata komornika sądowego	34 243,22 zł	25 691,34 zł	8 551,88 zł
	Razem	34 243,22 zł	25 691,34 zł	8 551,88 zł

ROZDZIAŁ V

KARTA DUŻEJ RODZINY

Od 16 czerwca 2014 r. Gminny Ośrodek Pomocy Społecznej w Ksawerowie realizuje rządowy program dla rodzin wielodzietnych pn. Karta Dużej Rodziny.

Karta Dużej Rodziny przysługuje rodzinom z przynajmniej trójką dzieci, niezależnie od dochodu. Karta jest wydawana bezpłatnie, każdemu członkowi rodziny. Rodzice mogą korzystać z karty dożywotnio, dzieci - do 18 roku życia lub do ukończenia nauki, maksymalnie do osiągnięcia 25 lat. Osoby niepełnosprawne otrzymają kartę na czas trwania orzeczenia o niepełnosprawności. Karta oferuje system zniżek oraz dodatkowych uprawnień. Jej posiadacze mogą korzystać z katalogu oferty kulturalnej, rekreacyjnej czy transportowej na terenie całego kraju. Zniżki mogą oferować nie tylko instytucje publiczne, ale również przedsiębiorcy prywatni. Przystępując do programu zyskują prawo do posługiwania się znakiem „Tu honorujemy Ogólnopolską Kartę Dużej Rodziny”.

Jednocześnie z dniem 1 września 2014 r. na terenie Gminy Ksawerów wprowadzony został program działań na rzecz rodzin wielodzietnych pod nazwą „Karta Dużej Rodziny” również realizowany przez Gminny Ośrodek Pomocy Społecznej w Ksawerowie. Program ma na celu m.in. promowanie modelu rodziny wielodzietnej, umacnianie i wspieranie rodzin wielodzietnych oraz zwiększenie szans rozwojowych i życiowych dzieci i młodzieży z rodzin wielodzietnych. Realizowany jest między innymi poprzez wprowadzenie systemu ulg, zwolnień i preferencji oferowanych przez uczestniczące w programie jednostki organizacyjne Gminy Ksawerów oraz Partnerów programu. Zniżki dla rodzin wielodzietnych z terenu Gminy Ksawerów udzielane są na podstawie ogólnopolskiej Karty Dużej Rodziny. Jedną z ulg i preferencji oferowanych w ramach lokalnego programu jest jednorazowa zapomoga ze środków gminnych z tytułu urodzenia się żywego dziecka.

Jednorazowa zapomoga z tytułu urodzenia się żywego dziecka wypłacana ze środków własnych gminy, przysługuje matce lub ojcu dziecka, zamieszkałym pod wspólnym adresem na terenie Gminy Ksawerów, dla których właściwym urzędem skarbowym jest Urząd Skarbowy w Pabianicach, posiadającym aktualną Kartę Dużej Rodziny, w kwocie 1 000,00 zł na ich trzecie i każde kolejne ich dziecko w rodzinie. **Jednorazowa zapomoga przysługuje, jeżeli kobieta pozostawała pod opieką medyczną nie później niż od 10 tygodnia ciąży do porodu.** Pozostawanie pod opieką medyczną potwierdza się zaświadczeniem lekarskim lub zaświadczeniem wystawionym przez położną według wzoru, o którym mowa w art. 9 ust. 8 w/w ustawy z dnia 28 listopada 2003 r. o świadczeniach rodzinnych. Podstawę przyznania zapomogi stanowi pisemny wniosek osoby uprawnionej do otrzymania świadczenia złożony wraz z kopiami aktów zupełnych urodzenia dzieci, kopią dowodu tożsamości wnioskodawcy oraz kopią Karty Dużej Rodziny. Wniosek wraz z wymienionymi dokumentami składa się w terminie 6 miesięcy od dnia narodzin dziecka, w Gminnym Ośrodku Pomocy Społecznej w Ksawerowie, Dział Świadczeń Rodzinnych i Funduszu Alimentacyjnego.

Tabela. Informacja o realizacji rządowego oraz lokalnego programu dla rodzin wielodzietnych w okresie od 01.01.2016 r. do 31.12.2016 r.

I.p.	wyszczególnienie	ilość
1.	Liczba złożonych wniosków o przyznanie Karty Dużej Rodziny, w tym:	16
	1.1. Liczba wniosków o dodanie rodziny	12
	1.2. Liczba wniosków o dodanie nowej osoby	0
	1.3. Liczba wniosków o duplikat karty	1

	1.4.	Liczba wniosków o kontynuację	3
2.	Liczba rodzin, którym przyznano Karty Dużej Rodziny		15
3.	Liczba rodzin, którym wydano decyzję odmowną		1
4.	Liczba rodzin, którym wydano Karty Dużej Rodziny, w tym:		15
	4.1.	Liczba rodzin, którym przyznano karty w bieżącym okresie	13
	4.2.	Liczba rodzin, którym przyznano karty w poprzednim okresie	2
5.	Liczba rodzin, które do końca okresu nie odebrały przyznanych kart		1
6.	Liczba członków rodzin wielodzietnych, którym wydano Kartę Dużej Rodziny, z tego:		62
	6.1.	rodziców/małżonków	23
	6.2.	dzieci	39
7.	Liczba członków rodzin wielodzietnych, którym przyznano Kartę Dużej Rodziny, jednak Karty nie zostały odebrane przez Klientów, z tego:		1
	7.1.	rodziców/małżonków	2
	7.2.	dzieci	3
8.	Liczba przyznanych jednorazowych zapomóg ze środków własnych gminy z tytułu urodzenia się żywego dziecka		4
9.	Liczba Partnerów lokalnego programu, z którymi podpisano umowy do końca okresu, w tym:		9
	9.1.	Umowy podpisane w poprzednim okresie	9
	9.2.	Umowy podpisane w bieżącym okresie	0

Do dnia 31.12.2016 r. jedna rodzina, której przyznano Karty Dużej Rodziny nie zgłosiła się po odbiór kart, jedna rodzina oczekuje na wydanie karty (brak przesyłki), jeden wniosek oczekuje na rozpatrzenie.

Tabela. Liczba rodzin z podziałem na opiekunów i dzieci, którym przyznano Karty Dużej Rodziny od początku realizacji programu oraz liczba partnerów lokalnego programu - stan na dzień 31.12.2016 r.

Liczba rodzin	54
Liczba osób w rodzinach	274
Liczba opiekunów (rodziców)	106
Liczba dzieci	168
Liczba partnerów Programu lokalnego	9

Łącznie w 2016 r. od stycznia do grudnia, na realizację rządowego oraz lokalnego programu dla rodzin wielodzietnych GOPS wydatkował: **4 166,16 zł**, w tym:

środki rządowe: 166,16 zł
środki własne: 4.000,00 zł (na jednorazowe zapomogi).

ROZDZIAŁ VI

POMOC MATERIALNA O CHARAKTERZE SOCJALNYM DLA UCZNIÓW.

Pomoc materialna o charakterze socjalnym dla uczniów mieszkających na terenie gminy Ksawerów jest udzielana w celu zmniejszenia różnic w dostępie do edukacji, umożliwia pokonywanie barier dostępu do edukacji wynikających z trudnej sytuacji materialnej ucznia, a także wspierania edukacji uczniów zdolnych.

Świadczeniami pomocy materialnej o charakterze socjalnym są:

- stypendium szkolne;
- zasiłek szkolny.

Stypendium szkolne może otrzymać uczeń znajdujący się w trudnej sytuacji materialnej, wynikającej z niskich dochodów na osobę w rodzinie, w szczególności gdy w rodzinie występuje: bezrobocie, niepełnosprawność, ciężka lub długotrwała choroba, wielodzietność, brak umiejętności wypełniania funkcji opiekuńczo-wychowawczych, alkoholizm lub narkomania, a także gdy rodzina jest niepełna lub wystąpiło zdarzenie losowe. Miesięczna wysokość dochodu na osobę w rodzinie ucznia uprawniająca do ubiegania się o stypendium szkolne nie może być większa niż kwota, o której mowa w art. 8 ust.1 pkt 2 ustawy z dnia 12 marca 2004 r. o pomocy społecznej, tj. 514,00 zł.

Stypendium nie może być niższe miesięcznie niż 80 % kwoty, o której mowa w art. 6 ust.2 pkt 2 ustawy z dnia 28 listopada 2003 r. o świadczeniach rodzinnych (tj. 94,40 zł/99,20 zł) i nie może przekraczać miesięcznie 200 % kwoty, o której mowa w w/w ustawie (tj. 236 zł /248,00 zł).

Stypendium szkolne jest przyznawane na okres nie krótszy niż miesiąc i nie dłuższy niż 10 miesięcy w danym roku szkolnym, a w przypadku słuchaczy kolegiów pracowników służb społecznych – na okres nie krótszy niż miesiąc i nie dłuższy niż 9 miesięcy w danym roku szkolnym.

Zasiłek szkolny może być przyznany uczniowi znajdującemu się przejściowo w trudnej sytuacji materialnej z powodu zdarzenia losowego. Wysokość zasiłku szkolnego nie może

przekroczyć jednorazowo kwoty stanowiącej pięciokrotność kwoty, o której mowa w art. 6 ust.2 pkt 2 ustawy z dnia 28 listopada 2003 r. o świadczeniach rodzinnych, tj. 590 zł/620 zł
 O zasiłek szkolny można się ubiegać w terminie nie dłuższym niż dwa miesiące od wystąpienia zdarzenia uzasadniającego przyznanie tego zasiłku.

W roku kalendarzowym 2016 była realizowana wypłata stypendiów szkolnych obejmująca rok szkolny:

- 2015/2016 za okres 01.01.2016 r. – 30.06.2016 r. oraz
- 2016/2017 za okres 01.09.2016 r. – 31.12.2016 r.

W roku szkolnym 2015/2016 i 2016/2017 pomoc materialna o charakterze socjalnym dla uczniów zamieszkałych na terenie Gminy Ksawerów przyznawana była w oparciu o regulamin przyjęty Uchwałą Nr VII/43/2015 Rady Gminy Ksawerów z dnia 25 lutego 2015 r., zmieniony Uchwałą Nr XI/86/2015 Rady Gminy Ksawerów z dnia 29 kwietnia 2015 r.

Od stycznia do czerwca 2016 roku 17 uczniów otrzymywało stypendium szkolne, przyznane decyzjami administracyjnymi na rok szkolny 2015/2016, co przedstawia poniższa tabela:

Grupa I		
Dochód miesięczny do 30% kryterium dochodowego na osobę w rodzinie zgodnie z art.8 ust. 1 pkt 2 ustawy o pomocy społecznej		
% kwoty o której mowa w art. 6 ust. 1 pkt 2 ustawy z 28.11.2003 r. o świadczeniach rodzinnych	Kwota stypendium	Ilość wniosków
a) 155% - 200%	210,00 zł.	1 x 210,00 zł.
b) 117,01% - 154,99%	160,00 zł.	-
c) 80% - 117%	120,00 zł.	-
Grupa II		
Dochód miesięczny powyżej 30% do 50% kryterium dochodowego na osobę w rodzinie zgodnie z art.8 ust. 1 pkt 2 ustawy o pomocy społecznej		
% kwoty o której mowa w art. 6 ust.1 pkt 2 ustawy z 28.11.2003 r. o świadczeniach rodzinnych		
a) 117,01% - 154,99%	160,00 zł.	2 x 160,00 zł.
b) 80% - 117%	120,00 zł.	-
Grupa III		
Dochód miesięczny powyżej 50% do 100% kryterium dochodowego na osobę w rodzinie zgodnie z art. 8 ust. 1 pkt 2 ustawy o pomocy społecznej		
% kwoty o której mowa w art. 6 ust.1 pkt 2 ustawy z 28.11.2003 r. o świadczeniach rodzinnych		
a) 80% - 117%	120,00 zł.	14 x 120,00 zł
Razem:		17 wniosków na kwotę 2.210,00 zł / miesięcznie

W powyższym okresie wypłacono stypendia szkolne na łączną kwotę **10.161,03 zł.** (w tym: 8.128,81 zł – środki wojewody, 2.032,22 zł – środki własne).

Na zasiłki szkolne w w/w okresie nie wpłynął żaden wniosek.

W 2016 roku **Zarządzeniem Nr 245/16** z dnia 12 września 2016 r. Wójt Gminy Ksawerów powołał Komisję Stypendialną w składzie :

- **przewodniczący** – Hanna Idczak – starszy pracownik socjalny w Gminnym Ośrodku Pomocy Społecznej w Ksawerowie,
- **członek** – Dominika Makowska – pedagog Szkoły Podstawowej w Woli Zaradzyńskiej,
- **członek** – Iwona Kokczyńska – pedagog Szkoły Podstawowej w Ksawerowie,
- **członek** – Joanna Poros – pedagog Gimnazjum w Ksawerowie,
- **członek** – Maria Wróbel – Przewodnicząca Rady Gminy Ksawerów,
- **członek** - Monika Marek – Radna Gminy Ksawerów,
- **członek** - Marcin Zglinicki – Radny Gminy Ksawerów,

do opiniowania wniosków o przyznanie pomocy materialnej o charakterze socjalnym dla uczniów zamieszkałych na terenie Gminy Ksawerów w roku szkolnym 2016/2017.

Termin składania wniosków o przyznanie stypendium szkolnego wraz z wymaganymi załącznikami i oświadczeniami o sytuacji rodzinnej i materialnej ucznia upływał 15 września danego roku szkolnego, a w przypadku słuchacza kolegów pracowników służb społecznych dnia 15 października danego roku szkolnego.

Ogółem w w/w terminach wpłynęło 20 wniosków.

Na posiedzeniu w dniu 26 września 2016 r. Komisja dokonała weryfikacji wniosków (wraz z załączonymi dokumentami) o przyznanie stypendium szkolnego pod względem formalnym i merytorycznym oraz wypracowała propozycję podziału środków finansowych na pomoc materialną o charakterze socjalnym dla uczniów na okres od września 2016 r. do czerwca 2017 r. Realizacja stypendiów w roku szkolnym 2016/2017 uwzględniała zmianę procentową kwoty, o której mowa w art.6 ust.1 pkt 2 ustawy o świadczeniach rodzinnych. Ostatecznie przyjęto następujące **wysokości stypendiów szkolnych**, uzależnione od wysokości dochodu netto przypadającego na jednego członka rodziny oraz występowania czynnika dodatkowego:

GRUPA I		
Dochód miesięczny do 30% kryterium dochodowego na osobę w rodzinie zgodnie z art. 8 ust. 1 pkt. 2 ustawy o pomocy społecznej.		
% kwoty o której mowa w art. 6 ust. 1 pkt 2 ustawy z 28.11.2003 r. o świadczeniach rodzinnych.	Proponowana kwota stypendium	Ilość wniosków

a) 155% - 200%	210,00 zł	Nie zakwalifikowano żadnego wniosku
b) 117,01% - 154,99%	160,00 zł	
c) 80% - 117%	120,00 zł	
GRUPA II		
Dochód miesięczny powyżej 30% do 50% kryterium dochodowego na osobę w rodzinie zgodnie z art. 8 ust. 1 pkt. 2 ustawy o pomocy społecznej.		
% kwoty o której mowa w art. 6 ust. 1 pkt 2 ustawy z 28.11.2003 r. o świadczeniach rodzinnych.	Proponowana kwota stypendium	Ilość wniosków
a) 117,01% - 154,99%	160,00 zł	Nie zakwalifikowano żadnego wniosku
b) 80% - 117%	120,00 zł	Nie zakwalifikowano żadnego wniosku
GRUPA III		
Dochód miesięczny powyżej 50% do 100% kryterium dochodowego na osobę w rodzinie zgodnie z art. 8 ust. 1 pkt. 2 ustawy o pomocy społecznej.		
% kwoty o której mowa w art. 6 ust. 1 pkt 2 ustawy z 28.11.2003 r. o świadczeniach rodzinnych.	Proponowana kwota stypendium	Ilość wniosków
a) 80% - 117%	120,00 zł	10 x 120,00 zł
RAZEM:	10 wniosków x 120 zł, co stanowi 1.200 zł miesięcznie	

W okresie od września do grudnia 2016 r. 10 uczniów otrzymywało stypendium szkolne, przyznane decyzjami administracyjnymi na rok szkolny 2016/2017.

Natomiast 10 wniosków zweryfikowano negatywnie wydając decyzje odmowne w związku z przekroczeniem kryterium dochodowego (8 wniosków), bądź z braku czynnika dodatkowego (2 wnioski).

W powyższym okresie wypłacono stypendia szkolne na łączną kwotę **3.645,33 zł.** (w tym: 2.916,30 zł – środki wojewody; 729,03 zł – środki własne).

W okresie 01.09.2016 r – 31.12.2016 r. wpłynął jeden wniosek o zasiłek szkolny, jednakże z uwagi na przekroczenie terminu uprawniającego do złożenia wniosku została wydana decyzja odmowna.

Stypendium szkolne przyznaje się w formie pomocy rzeczowej, bądź w formie refundacji udokumentowanych wydatków związanych z pobieraniem nauki, poniesionych przez opiekuna ustawowego bądź pełnoletniego ucznia, w szczególności na zakup podręczników i książek, artykułów szkolnych, pomocy dydaktycznych, instrumentów muzycznych, sprzętu i osprzętu komputerowego, obuwia sportowego, stroju sportowego, pokrycia kosztów udziału ucznia w zajęciach edukacyjnych realizowanych poza szkołą,

kosztów udziału w wycieczkach szkolnych i zielonych szkołach oraz innych wydatków związanych z edukacją ucznia.

Wypłata stypendium szkolnego następuje w dwóch czasookresach:

a. za okres od września do grudnia danego roku po przedłożeniu najpóźniej do 20 grudnia oryginałów faktur, rachunków lub innych dokumentów o znaczeniu księgowym wystawionych na wnioskodawcę lub pełnoletniego stypendystę dokumentujących poniesione wydatki na edukację ucznia dotyczące tego okresu.

b. za okres od stycznia do czerwca danego roku po przedłożeniu najpóźniej do 25 czerwca oryginałów faktur, rachunków lub innych dokumentów o znaczeniu księgowym wystawionych na wnioskodawcę lub pełnoletniego stypendystę dokumentujących poniesione wydatki na edukację ucznia dotyczące tego okresu.

Wypłata stypendium szkolnego za okres od stycznia do czerwca nastąpiła do dnia 30 czerwca 2016 roku, a za okres od września do grudnia do dnia 30 grudnia 2016 r.

Wypłata stypendium odbywała się w kasie Pa-Co-Banku mieszczącego się na parterze budynku Urzędu Gminy Ksawerów, po wcześniejszym odebraniu dowodu wypłaty wystawionego przez Gminny Ośrodek Pomocy Społecznej w Ksawerowie lub przelewem na wskazane konto.

Wydatki były refundowane tylko do wysokości przyznanego stypendium szkolnego.

Łącznie w okresie od 01.01.2016 do 31.12.2016 roku wypłacono dla 23 dzieci, w ramach pomocy materialnej o charakterze socjalnym dla uczniów mieszkających na terenie Gminy Ksawerów, kwotę 13.806,36 zł., w tym:

- 11.045,11 zł. - środki od wojewody - stypendia
- 2.761,25 zł. - środki własne - stypendia.

ROZDZIAŁ VII

Wspieranie rodziny - ASYSTENT RODZINY.

Pomocą asystenta rodziny przez okres od 1 stycznia do 31 grudnia 2016 r łącznie zostało objętych 10 rodzin z terenu Gminy Ksawerów.

Dnia 15.01.2016 r. zakończono współpracę z 4 rodzinami. W trzech przypadkach spowodowane było to ustaniem przyczyn podjęcia pracy w w/w środowiskach oraz pozytywne rozpatrzenie wniosków asystenta rodziny przez Kierownika Gminnego Ośrodka Pomocy Społecznej w Ksawerowie, natomiast w jednym przypadku powodem był brak

współpracy z asystentem rodziny. Kolejno w dniu 28.12.2016 r. zakończono współpracę z kolejną rodziną, w związku z ustaniem przyczyn podjęcia pracy w w/w środowisku.

Na dzień 31 grudnia 2016 r. wsparciem asystenta rodziny objętych było 5 rodzin (w tym dwie z postanowienia Sądu), przy czym w dniu 03.11.2016 r. Kierownik Gminnego Ośrodka Pomocy Społecznej w Ksawerowie wystąpił do Sądu Rejonowego w Pabianicach III Wydział Rodzinny i Nieletnich z wnioskiem o zniesienie obowiązku współpracy jednej z rodzin z asystentem rodziny.

1. Problemy występujące w rodzinach objętych pomocą asystenta rodziny:

- ⤴ trudności związane z opieką i wychowywaniem dzieci (przejawem ich ze strony rodziców i dzieci są: brak porozumienia, konflikty, brak wspólnego realizowania celów rodziny i poszczególnych jej członków, ze strony rodziców: niedostateczne zainteresowanie potrzebami i problemami dzieci, brak dbałości lub niska dbałość o prawidłowy rozwój, zdrowie i bezpieczeństwo dzieci, brak dbałości lub niska dbałość o realizację obowiązku szkolnego i brak lub niewystarczająca pomoc w nauce, zaniedbywanie i krzywdzenie dzieci; ze strony dzieci: nieposłuszeństwo wobec rodziców, nie liczenie się ze zdaniem rodziców – nie szanowanie autorytetu rodziców– dziecko „rządzi” w domu, zachowania agresywne i przemocowe, trudności szkolne, niska frekwencja w szkole, przynależność dzieci do destrukcyjnych grup nieformalnych, uzależnienia, ucieczki z domu),
- ⤴ niskie umiejętności prowadzenia gospodarstwa domowego (nieumiejętność racjonalnego gospodarowania budżetem domowym, zaburzona hierarchia potrzeb, niska umiejętność utrzymywania czystości w mieszkaniu, niska higiena członków rodziny, niska umiejętność przygotowywania pełnowartościowych posiłków, brak lub niskie umiejętności w zakresie remontów i napraw w mieszkaniu),
- ⤴ brak lub niskie umiejętności samodzielnego realizowania spraw na rzecz domu i rodziny oraz rozwiązywania trudnych sytuacji życiowych (brak lub niska umiejętność realizowania spraw urzędowych, pozyskiwania usług, napraw, zaległości w opłatach, zadłużenia, brak lub niskie umiejętności korzystania z zasobów środowiska oraz przysługujących praw lub uprawnień, niewiedza dotycząca zakresu działania urzędów i placówek oświatowych, zdrowotnych itd., nieumiejętność skorzystania z innych form wsparcia, brak lub niskie umiejętności poszukiwania pracy),

- △ bezrobocie,
- △ ubóstwo,
- △ uzależnienia,
- △ trudności w utrzymywaniu pozytywnych relacji (niska umiejętność komunikowania potrzeb i stawiania granic, rozwiązywania konfliktów, przemoc),
- △ brak odczuwania kontroli nad własnym życiem oraz poczucia sprawstwa, czego objawem może być wycofywanie się z życia, bierność, apatia, uzależnienia, agresywne zachowanie.

2. Przyczyny trudnej sytuacji rodzin:

a) Czynniki związane z funkcjonowaniem rodziny:

- izolacja społeczna, brak wsparcia ze strony dalszej rodziny i przyjaciół,
- funkcjonowanie rodziny w warunkach długotrwałego stresu społeczno – ekonomicznego,
- trudności adaptacyjne po zmianie w życiu (np. utrata pracy, itd.),
- bezrobocie,
- niskie wykształcenie i kwalifikacje zawodowe rodziców,
- brak mieszkania lub trudne warunki mieszkaniowe,
- niski lub nieregularny dochód,
- zaburzone relacje małżeńskie i rodzinne (występowanie ubogich, powierzchownych relacji między małżonkami, liczne konflikty małżeńskie, występowanie w rodzinie nierównowagi sił, np. silny, kontrolujący mężczyzna, bezradna kobieta),
- wielodzietność rodziny, rodzina niepełna,
- czynniki tkwiące w rodzicach,
- niedojrzałość emocjonalna,
- brak prawidłowych wzorców rodzicielskich i prowadzenia gospodarstwa domowego,
- doświadczenie przez rodziców przemocy w dzieciństwie,
- cechy osobowościowe lub problemy psychologiczne rodziców (niski poziom tolerancji na frustrację spowodowany codziennymi stresami, podwyższony poziom pobudzenia w sytuacjach stresowych, dyskomfort i rozdrażnienie na płacz niemowląt i starszych dzieci lub ich śmiech, sztywne, surowe i karzące postawy wobec dzieci: ustanawianie surowych zasad i bezwzględne ich egzekwowanie w codziennym życiu, powszechne stosowanie krzyku, kar fizycznych i gróźb

- niezależnie od charakteru nieposłuszeństwa dzieci, wysoki poziom agresji i niska kontrola emocji i impulsów, labilność emocjonalna,
- stosowanie niewłaściwego stylu wychowawczego do wieku dziecka, niewłaściwe postawy rodzicielskie,
 - upośledzenie umysłowe, poważne ograniczenia fizyczne, które mogą uniemożliwiać adekwatne funkcjonowanie w relacji rodzic – dziecko, partner – partner,
 - stereotypowe przekonania na temat funkcjonowania związku kobieta – mężczyzna i rodzicielstwa,
 - nieprawidłowe postawy, zaburzona hierarchia wartości, cechy charakterologiczne i temperamentalne rodziców i dzieci,
 - nadużywanie alkoholu,
 - niski poziom kompetencji wychowawczych (niska wiedza o potrzebach i możliwościach dziecka, typowych zachowaniach w danym etapie jego rozwoju, nieznanostwo różnorodnych metod wychowawczych oraz preferowanie kar cielesnych),
 - nierealne postrzeganie umiejętności i możliwości dziecka (wymagania nieadekwatne do wieku),
 - wyznawane wartości dopuszczające przemoc,
 - poczucie władzy i wyższości nad dzieckiem i partnerem, poczucie własności, niska samoocena i niskie poczucie własnej wartości,
 - brak umiejętności asertywnych, tendencja do zachowań uległych lub agresywnych,
 - brak nawyków i umiejętności dbania o porządek i higienę.

3. Oczekiwania i potrzeby rodzin:

- nabycie prawidłowych umiejętności opiekuńczo- wychowawczych względem dzieci,
- pomoc w odpowiednim wykonywaniu obowiązków prowadzenia gospodarstwa domowego,
- pomoc w aktywizacji zawodowej, znalezieniu pracy,
- wsparcie i motywowanie do naprawienia relacji rodzinnych,
- pomoc w kompletowaniu dokumentów do instytucji, kontaktowaniu się z instytucjami, wspólnym pisaniu pism urzędowych itp.
- pomoc w gospodarowaniu budżetem rodzinnym,
- wspieranie w walce z uzależnieniami,
- pomoc dzieciom w nauce i wyrównywaniu różnic edukacyjnych.

w tworzeniu pism urzędowych										
Towarzystwo podczas wizyt w urzędach, instytucjach, placówkach	x	x		x					x	
Pomoc w poszukiwaniu pracy		x		x	x			x		

- Teczka rodziny (zabierana przez pracownika w teren)
 - karty pracy z rodziną
 - lista spotkań asystenta z rodziną
 - karta działań krótkoterminowych
 - kopia zgody rodziny na współpracę
- Teczka rodziny (pozostająca na stałe w dokumentach asystenta, nie zabierana w teren)
 - oryginał zgody rodziny na współpracę
 - wykaz kontaktów asystenta z instytucjami współpracującymi na rzecz klienta
 - notatki służbowe
 - wniosek przydzielenia rodzinie asystenta rodziny
 - pozostała dokumentacja (zaświadczenia, opinie, pisma dotyczące rodziny)
- Skoroszyt- sprawozdania półroczne
 - Formularze pracy z rodziną zawierające: obraz aktualnej sytuacji rodziny, oczekiwania i potrzeby rodziny, ocenę asystenta rodziny, cele wyznaczone z rodziną, działania krótkoterminowe podjęte przez rodzinę oraz ich ocena,
 - karty pracy i listy spotkań z rodziną za dane półrocze

6. Współpraca asystenta z instytucjami działającymi na rzecz rodzin:

- Policja : 6
- Pracownicy socjalni : 31
- Pedagodzy, wychowawcy, nauczyciele : 24
- Kuratorzy sądowi (zawodowi i społeczni): 27
- Służba Zdrowia: 4

- Psycholog : 2
- Osoby prywatne: 6

7. Ilość pism i sprawozdań asystenta rodziny:

- Pisma dla Sądu Rejonowego w Pabianicach – 3
- Sprawozdania dla Sądu Rejonowego w Pabianicach – 10
- Sprawozdania dla Kierownika GOPS dotyczących pracy asystenta z rodzinami - 14
- Pisma kierowane do szkół - 4
- Pisma kierowane do policji - 1
- Pisma kierowane do służby zdrowia – 1
- wniosek o udostępnienie danych osobowych - 1
- Notatki służbowe - 39

ROZDZIAŁ VIII

POTWIERDZANIE PRAWA DO ŚWIADCZEŃ OPIEKI ZDROWOTNEJ FINANSOWANYCH ZE ŚRODKÓW PUBLICZNYCH.

Gminny Ośrodek Pomocy Społecznej w Ksawerowie realizuje zadania związane z rozpatrzeniem wniosków i wydawaniem decyzji potwierdzających prawo do świadczeń opieki zdrowotnej finansowanych ze środków publicznych na podstawie ustawy z dnia 27 sierpnia 2004 r o świadczeniach opieki zdrowotnej finansowanych ze środków publicznych (tj. Dz.U. z 2016 r., poz.1793 ze zm.).

Dokumentem potwierdzającym prawo do świadczeń opieki zdrowotnej jest decyzja wójta gminy właściwej ze względu na miejsce zamieszkania świadczeniobiorcy, potwierdzająca to prawo. Decyzję wydaje się na wniosek świadczeniobiorcy, a w przypadku stanu nagłego – na wniosek świadczeniodawcy udzielającego świadczenia opieki zdrowotnej, po:

1. przedłożeniu dokumentów potwierdzających zamieszkiwanie na terytorium Rzeczypospolitej Polskiej oraz dokumentów potwierdzających:
 - posiadanie obywatelstwa polskiego lub
 - posiadanie statusu uchodźcy, lub
 - objęcia ochroną uzupełniającą, lub

- posiadanie zezwolenia na pobyt czasowy udzielonego w związku z okolicznościami, o których mowa w art.159 ust.1.pkt 1 lit. C lub d ustawy z dnia 12 grudnia 2013 r. o cudzoziemcach;

2. przeprowadzeniu rodzinnego wywiadu środowiskowego;
3. stwierdzeniu spełnienia kryterium dochodowego, o którym mowa w art. 8 ustawy z dnia 12 marca 2004 r. o pomocy społecznej;
4. stwierdzeniu braku okoliczności, o której mowa w art.12 ustawy z dnia 12 marca 2004 r. o pomocy społecznej, w wyniku przeprowadzenia rodzinnego wywiadu środowiskowego.

Prawo do świadczeń opieki zdrowotnej na podstawie decyzji przysługuje przez okres 90 dni.

W okresie od stycznia do grudnia 2016 r. do Gminnego Ośrodka Pomocy Społecznej wpłynęły dwa wnioski o potwierdzenie prawa do świadczeń opieki zdrowotnej. Jeden wniosek przekazano do organu właściwego ze względu na miejsce zamieszkania wnioskodawcy, drugi rozpatrzono pozytywnie, wydając w tej sprawie decyzję potwierdzającą prawo do w/w świadczeń.

ROZDZIAŁ IX

ZESPÓŁ INTERDYSCYPLINARNY.

Zespół Interdyscyplinarny do realizacji zadań związanych z przeciwdziałaniem przemocy w rodzinie powołany został Zarządzeniem Nr 360/16 Wójta Gminy Ksawerów z dnia 21 grudnia 2016 r., na podstawie Uchwały Nr XXXVI/233/2013 Rady Gminy Ksawerów z dnia 23.01.2013 r. w sprawie określenia trybu, sposobu powoływania i odwoływania członków zespołu interdyscyplinarnego oraz szczegółowych warunków jego funkcjonowania.

Zespół Interdyscyplinarny to grupa specjalistów z różnych instytucji, łącząca swoją wiedzę, umiejętności oraz możliwości wynikające z kompetencji instytucji, którą reprezentują, podejmują współpracę i skoordynowane działania mające na celu niesienia pomocy osobom krzywdzonym oraz przeciwdziałania zjawisku przemocy na terenie Gminy Ksawerów.

W skład Zespołu wchodzi 12 osób i są to przedstawiciele:

- Gminnego Ośrodka Pomocy Społecznej,
- Gminnej Komisji Rozwiązywania Problemów Alkoholowych,
- Policji,
- Sądu Rejonowego w Pabianicach,
- Oświaty,
- Służby zdrowia,
- Organizacji pozarządowej.

Członkowie Zespołu Interdyscyplinarnego działają na podstawie wyżej wymienionej Uchwały, Zarządzenia Wójta Gminy Ksawerów, Porozumień zawartych między Wójtem Gminy Ksawerów, a podmiotami, których przedstawiciele wchodzi w skład Zespołu oraz Regulaminu Organizacyjnego Zespołu Interdyscyplinarnego.

Obsługę organizacyjno-techniczną Zespołu Interdyscyplinarnego zapewnia Gminny Ośrodek Pomocy Społecznej w Ksawerowie.

Głównym celem Zespołu Interdyscyplinarnego jest zmniejszenie skali zjawiska przemocy w rodzinie oraz stworzenie jednolitego, profesjonalnego systemu interwencji i wsparcia dla osób zagrożonych, bądź uwikłanych w przemoc w rodzinie.

W celu rozwiązywania problemów związanych z występowaniem przemocy w rodzinie przewodniczący Zespołu tworzy grupy robocze, których prace prowadzone są w zależności od zgłaszanych potrzeb lub wynikają z problemów występujących w indywidualnych przypadkach.

Do zadań Zespołu Interdyscyplinarnego oraz grup roboczych należy w szczególności:

- 1.** Przyjmowanie zgłoszeń dotyczących przemocy w rodzinie; ocena sytuacji problemowej (diagnoza), wypracowanie sposobu postępowania, który będzie miał na celu powstrzymanie przemocy oraz podejmowanie w tym celu działań przewidzianych przepisami prawa, inicjowanie interwencji w środowisku dotkniętym przemocą w rodzinie.
- 2.** Udzielanie kompleksowej pomocy rodzinom dotkniętym zjawiskiem przemocy:
 - kierowanie ofiar i sprawców przemocy do odpowiednich specjalistów,
 - podejmowanie interwencji w przypadku przemocy domowej i uruchamianie procedur mających na celu jej powstrzymanie,
 - zintegrowanie działań odpowiedzialnych za pomoc dziecku i rodzinie.
- 3.** Monitorowanie sytuacji w rodzinach, w których dochodzi do przemocy, a w szczególności uruchamianie współpracy między różnymi instytucjami pomocowymi.

4. Podejmowanie wspólnych działań w ramach procedury „Niebieska Karta”.
5. Gromadzenie informacji na temat instytucji udzielających pomocy rodzinom, w których występuje zjawisko przemocy.
6. Analiza wniosków o wszczęcie postępowania w sprawie zastosowania obowiązku poddania się leczeniu odwykowemu składanych do Gminnej Komisji Rozwiązywania Problemów Alkoholowych pod kątem związku między nadużywaniem alkoholu a stosowaniem przemocy.
7. Występowanie z zawiadomieniami do prokuratury o podejrzeniu popełnienia czynów określonych w art.2 pkt.2 ustawy o przeciwdziałaniu przemocy w rodzinie.

Członkowie Zespołu Interdyscyplinarnego oraz grup roboczych, zgodnie z zawartymi porozumieniami, wykonują zadania w ramach obowiązków służbowych lub zawodowych, dlatego też porozumienie stanowi jednocześnie formę zobowiązania do zapewnienia i stworzenia możliwości udziału w posiedzeniach i pracach zespołu lub grup roboczych wytypowanych przedstawicieli.

W okresie od 01.01.2016 r. do 31.12.2016 r. do Przewodniczącego Zespołu wpłynęło 18 Niebieskich Kart z czego:

- założone podczas interwencji Policji: 12 Niebieskich Kart,
- założone przez pracownika socjalnego: 6 Niebieskich Kart.

Przewodniczący Zespołu w 2016 roku powołał 18 grup roboczych w celu rozwiązywania konkretnych, rzeczywistych problemów wynikających z przemocy w rodzinie w indywidualnych przypadkach.

W okresie od 01.01.2016 r. do 31.12.2016 r. działania w procedurze Niebieskiej Karty były podejmowane w 22 Niebieskich Kartach, z czego w 14 Niebieskich Kartach w wyniku podjętych działań procedura została zakończona z racji ustania przemocy w rodzinie i braku zasadności dalszego podejmowania działań.

Na dzień 31.12.2016 r. procedura „Niebieskie Karty” toczy się w 8 NK w 6 rodzinach.

W okresie od 01.01.2016 r. do 31.12.2016 r. odbyło się:

- 40 posiedzeń Grup Roboczych,
- 4 posiedzenia Zespołu Interdyscyplinarnego.

Posiedzenia odbywały się w budynku Urzędu Gminy w Ksawerowie, ul. Kościuszki 3h.

Ponadto w 2016 r. członkowie Zespołu Interdyscyplinarnego oraz grup roboczych uczestniczyli w szkoleniu nt.: "Diagnozowania problemów rodzin uwikłanych w przemoc oraz tworzenia dla nich lokalnego systemu wsparcia."

ROZDZIAŁ X

GMINNA KOMISJA ROZWIĄZYWANIA PROBLEMÓW ALKOHOLOWYCH.

Gminna Komisja Rozwiązywania Problemów Alkoholowych w niżej podanym składzie została powołana Zarządzeniem Nr 8/2013 Wójta Gminy Ksawerów z dnia 01.02.2013 r. z późniejszymi zmianami.

Komisję tworzą: Przewodniczący: Marzena Berner - Stefaniak,
Sekretarz: Joanna Jankowska,
Członkowie Komisji: Bogumiła Bał,
Marzena Idczak.

Osoby wchodzące w skład Komisji ukończyły szkolenie w zakresie profilaktyki i rozwiązywania problemów alkoholowych.

W okresie od 01.01.2016 r. do 31.12.2016 r. w ramach działań profilaktycznych Gminna Komisja Rozwiązywania Problemów Alkoholowych spotkała się 13 razy.

Komisja zaprosiła na spotkania 29 osób, w tym niektóre z osób kilkakrotnie. Ogółem Komisja wysłała 43 zaproszenia. Osoby te były zgłaszane przez członków rodziny, policję, zespół interdyscyplinarny i pracowników socjalnych GOPS w Ksawerowie. Z zaproszonymi osobami przeprowadzono rozmowy zmierzające do uświadomienia problemu alkoholowego i motywujące do podjęcia terapii.

W okresie od 01.01.2016 r. do 31.12.2016 r. zaopiniowano :

- 3 wnioski dotyczące sprzedaży napojów alkoholowych w punktach sprzedaży detalicznej z terenu Gminy Ksawerów,
- 1 wniosek dotyczący jednorazowej sprzedaży napojów alkoholowych na terenie Gminy Ksawerów.

Ponadto w w/w okresie:

- skierowano do Sądu Rejonowego 1 wniosek celem wszczęcia postępowania o zbadanie stopnia uzależnienia i poddania leczeniu odwykowemu;
- nakłoniono 2 osoby do podjęcia terapii leczenia uzależnienia.

Ważną rolę w systemie oddziaływań profilaktycznych spełniał także Punkt Konsultacyjny dla osób uzależnionych i członków ich rodzin mieszczący się w Gminnym Domu Kultury z Biblioteką w Ksawerowie.

Spotkania odbywały się w każdy piątek w godz. 17.00 do 20.00, a od grudnia w godzinach 17.00 do 19.00.

Zajęcia prowadzone były przez certyfikowanego instruktora terapii uzależnień.

W okresie od 01.01.2016 r. do 31.12.2016 r. odbyły się 42 spotkania z terapeutą, który udzielił łącznie 88 porad/ konsultacji.

Komisja sfinansowała w 2016 r. wyjazdowe warsztaty terapeutyczne dla 2 uczestników w/w punktu - pn. "Rekolekcje dla osób uzależnionych od alkoholu", które odbyły się w Olszy k/Rogowa w terminie: 15-17.01.2016 r.

W ramach działania Punktu Konsultacyjnego został zatrudniony psycholog, który udzielał porad psychologicznych, m. in. dla osób współuzależnionych od alkoholu i ofiar przemocy w rodzinie. Konsultacje psychologa odbywały się dwa razy w miesiącu w poniedziałki w godz. od 15.00 do 17.00 w siedzibie GOPS w Ksawerowie.

W okresie od 01.01.2016 r. do 31.12.2016 r. odbyły się 23 spotkania z psychologiem, z których skorzystało ogółem 11 osób.

W ramach działań w okresie letnim (wakacje 2016 r.) Komisja zorganizowała dla dzieci z rodzin dysfunkcyjnych wycieczki letnie.

Komisja skierowała do szkół z terenu Gminy Ksawerów pisemną prośbę o przedstawienie listy dzieci z rodzin dysfunkcyjnych (gdzie występuje uzależnienie, m.in. od alkoholu), kwalifikujących się do skorzystania z wyjazdu wakacyjnego.

Na wycieczki letnie skierowano 12 dzieci z rodzin dysfunkcyjnych.

Kolonie były organizowane przez Hufiec ZHP Pabianice w:

- Małeczku k/Tomaszowa Mazowieckiego w terminie: 26.06.2016 r. - 10.07.2016 r. - pojechało 8 dzieci w wieku 6-10 lat
- Kopernicy w terminie: 07.07.2016 r. - 23.07.2015 r. - pojechało 4 dzieci w wieku 10-16 lat.

Komisja w ramach działań profilaktycznych zawarła umowę zlecenia na prowadzenie dla dzieci i młodzieży szkolnej zamieszkałej na terenie Gminy Ksawerów letnich zajęć sportowych w okresie wakacji, promujących trzeźwy styl życia, przeciwdziałających patologiom społecznym. Zajęcia sportowe były prowadzone od dnia 11.07.2016 r. do

12.08.2016 r. na Stadionie Gminy Ksawerów w Woli Zaradzyńskiej i wzięło w nich udział 24 dzieci.

W okresie świątecznym Gminna Komisja Rozwiązywania Problemów Alkoholowych w Ksawerowie w ramach realizacji Gminnego Programu Profilaktyki i Rozwiązywania Problemów Alkoholowych i Gminnego Programu Przeciwdziałania Narkomanii zorganizowała dla 41 dzieci z rodzin dysfunkcyjnych z terenu gminy Ksawerów wytypowanych przez szkoły i GOPS spotkanie mikołajkowe w Gminnym Domu Kultury z Biblioteką w Ksawerowie. Podczas spotkania dzieci miały okazję obejrzeć bajkę o tematyce profilaktycznej pt. " Kosmiczny przyjaciel kłamczuszka " wystawioną przez Teatr Króla z Łodzi. Kulminacyjnym punktem spotkania były odwiedziny Świętego Mikołaja, który wręczył każdemu dziecku paczkę ze słodyczami. Paczki zostały zakupione z środków GKRPA.

ROZDZIAŁ XI

INNE DZIAŁANIA

1. W dniu 03 lutego 2016 r. w Zespole Szkół Centrum Kształcenia Rolniczego w Widzewie, już po raz czwarty z inicjatywy Wójta Gminy Ksawerów Pana Adama Topolskiego odbyło się **Spotkanie Noworoczne z mieszkańcami Gminy**, współorganizowane przez Gminny Ośrodek Pomocy Społecznej w Ksawerowie, w którym uczestniczyło 120 osób samotnych, starszych, chorych i niepełnosprawnych oraz przedstawiciele władz Gminy.
2. W dniu 21 kwietnia 2016 r. w Sali Bankietowej "Zacisze", już po raz drugi z inicjatywy Wójta Gminy Ksawerów Pana Adama Topolskiego odbyło się **Spotkanie Wielkanocne** z samotnymi, chorymi i niepełnosprawnymi mieszkańcami, współorganizowane przez Gminny Ośrodek Pomocy Społecznej w Ksawerowie, w którym uczestniczyło ok. 100 osób oraz przedstawiciele władz Gminy.
3. Gminny Ośrodek Pomocy Społecznej przygotował wniosek na **konkurs pn. "Województwo Łódzkie Przyjazne Rodzinie" o nagrodę Marszałka Województwa Łódzkiego**. Gmina Ksawerów przystąpiła do konkursu w kategorii "Samorząd Przyjazny Rodzinie" prezentując politykę prorodzinną realizowaną na terenie

gminy. Podsumowanie konkursu nastąpiło w dniu 3 czerwca 2016 r., podczas VIII Wojewódzkich Obchodów Dnia Rodziny. Działania podejmowane na rzecz ksawerowskich rodzin znalazły uznanie w oczach kapituły konkursu, która przyznała **Gminie Ksawerów III miejsce i tytuł "Samorządu Przyjaznego Rodzinie w województwie łódzkim"**. Nagrodę z rąk Marszałka Województwa Łódzkiego odebrał Adam Topolski Wójt Gminy Ksawerów oraz Marzena Berner – Stefaniak Kierownik Gminnego Ośrodka Pomocy Społecznej w Ksawerowie. Celem konkursu było wyróżnienie jednostek samorządu terytorialnego z terenu województwa łódzkiego, realizujących cele polityki prorodzinnej poprzez podejmowanie szczególnie wartościowych inicjatyw na rzecz wspierania rodzin w województwie łódzkim.

4. POMOC DLA OSÓB POKRZYWDZONYCH PRZESTĘPSTWEM.

Gminny Ośrodek Pomocy Społecznej w Ksawerowie od lipca 2016 r. podjął współpracę z Fundacją Subvenio – Ośrodkiem Pomocy dla Osób Pokrzywdzonych Przepępstwem, w ramach której wszystkie osoby pokrzywdzone przępstwem mogły korzystać z bezpłatnej pomocy prawnej i psychologicznej udzielanej przez zespół specjalistów, w skład którego wchodzili: psychologowie, terapeuci, adwokaci, radcowie prawni, prawnicy, prokurator. Bezpłatna pomoc prawna, psychologiczna oraz mediacje odbywała się od lipca do grudnia 2016 r. w każdy trzeci czwartek miesiąca w godz. 13.30 – 15.30 w Gminnym Ośrodku Pomocy Społecznej w Ksawerowie.

5. UROCZYSTOŚĆ Z OKAZJI JUBILEUSZU WIELOLETNIEGO POŻYCIA MAŁŻEŃSKIEGO PAR Z TERENU GMINY KSAWERÓW.

Uroczystość z okazji jubileuszu wieloletniego pożycia małżeńskiego par z terenu Gminy Ksawerów odbyła się 18 listopada 2016 r. z inicjatywy Wójta Gminy Ksawerów p. Adama Topolskiego. Uroczystość została zorganizowana po raz drugi i wzięło w niej udział 45 par małżeńskich, które zostały zaproszone do sali bankietowej "Zacisze" w Ksawerowie. Życzenia zdrowia i pomyślności na kolejne lata wspólnego życia oraz listy gratulacyjne wraz z upominkami przekazali Jubilatom p. Adam Topolski – Wójt Gminy Ksawerów oraz p. Maria Wróbel – Przewodnicząca Rady Gminy. Ponadto szanownym Parom Małżeńskim odśpiewano tradycyjne sto lat.

II Jubileuszowe spotkanie poprowadziła Magdalena Michalak z TVP Łódź, która zaprosiła wszystkich zebranych na koncert przygotowany specjalnie na tą okazję przez skrzypaczkę

p. Marię Durajską, a następnie na poczęstunek oraz wspólną zabawę przy muzyce Zespołu "DUBIK".

PRZEWODNICZĄCY RADY

Wróbel
mgr inż. Maria Wróbel